

BURMISTRZ MIASTA SEJNY

PROGNOZA ODDZIAŁYWANIA NA ŚRODOWISKO PROJEKTU ZMIANY MIEJSCOWEGO PLANU ZAGOSPODAROWANIA PRZESTRZENNEGO MIASTA SEJNY



opracowanie:

mgr inż. arch. Katarzyna Jabłońska

SUWAŁKI, kwiecień 2024 r.

Spis treści

Spis treści	2
1. Informacje o zawartości, głównych celach projektowanego dokumentu oraz jego powiązaniach z innymi dokumentami	4
1.1. Podstawa prawna i zakres opracowania	4
1.2. Cel prognozy	5
2. Informacje o metodach zastosowanych przy sporządzaniu prognozy	12
3. Propozycje dotyczące przewidywanych metod analizy skutków realizacji postanowień projektowanego dokumentu oraz częstotliwości jej przeprowadzania	13
4. Informacje o możliwym transgranicznym oddziaływaniu na środowisko	16
5. Istniejący stan środowiska oraz potencjalne zmiany jego stanu w przypadku braku realizacji projektowanego dokumentu	16
5.1. Walory zasobowo-użytkowe środowiska przyrodniczego	25
5.2. Procesy przyrodnicze i powiązania przyrodnicze planu z otoczeniem	26
5.3. Diagnoza stanu antropizacji środowiska przyrodniczego	27
5.4. Obszary objęte ochroną prawną	30
5.5. Potencjalne zmiany stanu środowiska w przypadku brak realizacji przedsięwzięcia	31
6. Stan środowiska na obszarach objętych przewidywanym znaczącym oddziaływaniem	31
7. Istniejące problemy ochrony środowiska istotne z punktu widzenia realizacji projektowanego dokumentu w szczególności dotyczące obszarów podlegających ochronie na podstawie ustawy z dnia 16 kwietnia 2004 r. o ochronie przyrody	32
8. Cele ochrony środowiska ustanowione na szczeblu międzynarodowym, wspólnotowym i krajowym, istotne z punktu widzenia projektowanego dokumentu	32
8.1. Zagrożenia przyrodnicze	32
9. Przewidywane znaczące oddziaływania, w tym oddziaływania bezpośrednie, pośrednie, wtórne, skumulowane, krótkoterminowe, średnioterminowe i długoterminowe, stałe chwilowe oraz pozytywne i negatywne, na cele i przedmiot ochrony Natura 2000 oraz integralność tego obszaru na środowisko	32
9.1. Charakterystyka podstawowych ustaleń planu	33
9.2. Różnorodność biologiczna i roślinność	36
9.3. Ludzie	37
9.4. Zwierzęta i roślinność	37
9.5. Powietrze atmosferyczne i klimat akustyczny	37

9.6. Krajobraz i powierzchnia ziemi.....	38
9.7. Wody powierzchniowe i wody podziemne	38
9.8. Zasoby naturalne.....	38
9.9. Zabytki i dobra materialne	39
9.10. Obszary Natura 2000	39
9.11. Uwarunkowania ochrony środowiska kulturowego, zabytków, dóbr kultury współczesnej i krajobrazu kulturowego.....	39
10. Rozwiązania mające na celu zapobiegania, ograniczanie lub kompensację przyrodniczą negatywnych oddziaływań na środowisko, mogących być rezultatem realizacji projektowanego dokumentu, w szczególności na cele i przedmioty ochrony obszaru Natura 2000 oaz integralność tego obszaru	39
11. Rozwiązania alternatywne do rozwiązań zawartych w projektowanym dokumencie wraz z uzasadnieniem ich wyboru oraz opis metod dokonania oceny prowadzącej do tego wyboru albo wyjaśnienie braku rozwiązań alternatywnych, w tym wskazania napotkanych trudności wynikających z niedostatków techniki lub luk we współczesnej wiedzy	40
12. Opis przewidywanych metod i częstotliwość monitoringu w przypadku znaczącego wpływu na środowisko, spowodowanego realizacją inwestycji	40
13. Streszczenie w języku niespecjalistycznym.....	40
Załącznik	44

1. Informacje o zawartości, głównych celach projektowanego dokumentu oraz jego powiązaniach z innymi dokumentami

1.1. Podstawa prawna i zakres opracowania

Podstawę opracowania zmiany miejscowego planu zagospodarowania przestrzennego stanowią:

1. Uchwała Nr LVI/381/23 Rady Miasta Sejny z dnia 21 września 2023 r., w sprawie przystąpienia do sporządzenia zmiany miejscowego planu zagospodarowania przestrzennego miasta Sejny.

2. Studium uwarunkowań i kierunków zagospodarowania przestrzennego Miasta Sejny uchwalonego uchwałą XVII/115/2000 Rady Miasta Sejny z dnia 15 lutego 2000r. ze zmianami wprowadzonymi Uchwałą Nr XXXV/182/09 z dnia 29 października 2009r., Uchwałą Nr XXIX/158/13 z dnia 4 lipca 2013r., Uchwałą Nr X/38/15 z dnia 25 czerwca 2015r. i uchwałą Nr L/283/18 Rady Miasta Sejny z dnia 30 stycznia 2018 r.

Prognozę oddziaływania na środowisko do projektu zmiany miejscowego planu zagospodarowania przestrzennego miasta Sejny, opracowano zgodnie z art. 51 ust. 2 Ustawy z dnia 3 października 2008 r. o udostępnianiu informacji o środowisku i jego ochronie, udziale społeczeństwa w ochronie środowiska oraz ocenach oddziaływania na środowisko (Dz. U. z 2023 r. poz. 1094 ze zm. o udostępnianiu informacji o środowisku i jego ochronie, udziale społeczeństwa w ochronie środowiska oraz ocenach oddziaływania na środowisko.).

Celem prognozy jest wykazanie w jaki sposób i w jakim zakresie zmiana miejscowego planu zagospodarowania przestrzennego miasta Sejny wpłynie na środowisko. Ze względu na dużą złożoność zjawisk przyrodniczych, ograniczony zakres rozpoznania środowiska oraz ogólny charakter dokumentów planistycznych, ocena potencjalnych przekształceń środowiska wynikających z projektowanego przeznaczenia terenu ma formę prognozy.

Do pozostałych celów realizacji prognozy zalicza się:

a) wyeliminowanie jeszcze na etapie sporządzania zmiany miejscowego planu zagospodarowania przestrzennego Miasta Sejny ustaleń sprzecznych z zasadami zrównoważonego rozwoju analizowanego obszaru i jego otoczenia,

b) ocenę skutków oddziaływania na środowisko przyjętego planu,

c) ocenę na ile ustalenia planu pozwolą na zachowanie istniejących wartości zasobów środowiska, na ile wzbogacą lub odtworzą obniżone, czy też zdegradowane wartości oraz w jakim stopniu spotęgują lub osłabiają istniejące zagrożenia, a także na ile stwarzają możliwość pojawienia się nowych szans dla ukształtowania wyższej jakości środowiska.

Zakres i stopień szczegółowości „prognozy” został uzgodniony przez:

- Regionalnego Dyrektora Ochrony Środowiska w Białymstoku Wydział Spraw Terenowych I w Suwałkach pismem WSTI.411.1.33.2023.DKV z dnia 14.11.2023 r.,

- Państwowego Powiatowego Inspektora Sanitarnego w Sejnach – pismo znak: NZ.0523.1.2023 z dnia 27.10.2023 r.

Materiały źródłowe

- Opracowanie ekofizjograficzne podstawowe sporządzone na potrzeby zmiany miejscowego planu zagospodarowania przestrzennego miasta Sejny,

- Program Ochrony Środowiska Województwa Podlaskiego na lata 2017-2020 z perspektywą do 2024 r. (2017 r.),

- Program Ochrony Środowiska dla miasta Sejny na lata 2020-2023 z perspektywą na lata 2024 - 2027

- Wojewódzki Plan Gospodarki Odpadami na lata 2016-2022 (Uchwała Sejmiku Województwa Podlaskiego Nr XXXII/280/16 z dn. 19 grudnia 2016 r.),

- ustawa z dnia 27 kwietnia 2001 r. Prawo ochrony środowiska (Dz. U. z 2024 r. poz. 54);

- ustawa z dnia 16 kwietnia 2004 r. o ochronie przyrody (Dz. U. z 2023 r. poz. 1336; zm. Dz. U. z 2022 r. poz. 2375 oraz z 2023 r. poz. 1688 i poz. 1890),
- ustawa z dnia 3 lutego 1995 r. o ochronie gruntów rolnych i leśnych (Dz. U. z 2024 r. poz. 82),
- pozostałe dokumenty, materiały planistyczne, w tym programy zawierające zadania służące do realizacji ponadlokalnych celów publicznych, materiały przyrodnicze, inwentaryzacyjne i studialne dotyczące środowiska,
- ze stron internetowych: www.mos.gov.pl, www.wrotapodlasia.pl, www.geoportal.gov.pl <http://geoportal.kzgw.gov.pl>, www.wios.bialystok.pl; www.bialystok.lasy.gov.pl;

1.2. Cel prognozy

Prognoza oddziaływania na środowisko dotyczy Uchwały Nr LVI/381/23 Rady Miasta Sejny z dnia 21 września 2023 r., w sprawie przystąpienia do sporządzenia zmiany miejscowego planu zagospodarowania przestrzennego miasta Sejny, zatwierdzonego Uchwałą Nr III/10/06 Rady Miasta Sejny z dnia 28 grudnia 2006 r. Opracowanie zmiany Miejscowego planu zagospodarowania przestrzennego miasta Sejny zatwierdzonego Uchwałą Nr III/10/06 Rady Miasta Sejny z dnia 28 grudnia 2006 r. z późn. zmianami ma na celu umożliwienie realizacji inwestycji związanej z budową zespołu garaży na terenie działek nr 494/124 i 494/125 jako uzupełnienia ustalonej funkcji mieszkaniowej wielorodzinnej z usługami. Tereny ww. nieruchomości położone są w granicach terenu o symbolu **22 MW/U**, stanowią mienie gminy Miasta Sejny.

Obszar opracowania obejmuje grunty o łącznej powierzchni ok. 4,45 ha. Burmistrz realizując politykę przestrzenną gminy określoną w studium uwarunkowań i kierunków zagospodarowania przestrzennego Miasta Sejny uchwalonym Uchwałą XVII/115/2000 Rady Miasta Sejny z dnia 15 lutego 2000r. ze zmianami wprowadzonymi Uchwałą Nr XXXV/182/09 z dnia 29 października 2009r., Uchwałą Nr XXIX/158/13 z dnia 4 lipca 2013r., Uchwałą Nr X/38/15 z dnia 25 czerwca 2015r. i uchwałą Nr L/283/18 Rady Miasta Sejny z dnia 30 stycznia 2018 r. i aby umożliwić powstanie nowych inwestycji i rozwój Miasta Sejny sukcesywnie rozpatruje wnioski o opracowanie lub zmianę planu miejscowego wpływające do tut urzędu, ale też realizują przyjętą politykę rozwoju miasta.

Celem prognozy jest określenie wpływu na środowisko (rozumie się przez to również oddziaływanie na zdrowie ludzi):

- skutków wynikających z przeznaczenia terenu,
- skutków realizacji projektu ustaleń planu na poszczególne komponenty środowiska.

Prognoza ocenia stan i funkcjonowanie środowiska,

- zgodność z przepisami prawa z zakresu ochrony środowiska,
- ocenia zagrożenia dla środowiska i zmiany w krajobrazie.

Powiązania opracowywanego dokumentu z innymi dokumentami i opracowaniami

W opracowywanym dokumencie wykorzystano zasady i założenia określone w innych dokumentach, w tym z:

- Dyrektywą 2000/60/WE Parlamentu Europejskiego i Rady z dnia 23 października 2000 r. ustanawiającą ramy wspólnotowego działania w dziedzinie polityki wodnej (Dz. U. UE L z dnia 220 grudnia 2000 r.) tzw. Ramową Dyrektywą Wodną,
- Pakietem klimatyczno-energetycznym (przyjętym przez Komisję Europejską w grudniu 2008 r.),
- Strategicznym planem adaptacji dla sektorów i obszarów wrażliwych na zmiany klimatu do roku 2020 z perspektywą do roku 2030,
- Planem Zagospodarowania Przestrzennego Województwa Podlaskiego,
- Strategią Rozwoju Województwa Podlaskiego do 2030 r.,
- Planem Gospodarki Odpadami Województwa Podlaskiego na lata 2016-2022,
- Opracowaniem ekofizjograficznym sporządzonym na potrzeby mpzp Miasta Sejny,
- Programem Ochrony Powietrza dla strefy Podlaskiej,

- Studium uwarunkowań i kierunków zagospodarowania przestrzennego Miasta Sejny,
- Programem ochrony środowiska Miasta Sejny i innych dokumentach strategicznych gminy

Dyrektywa 2000/60/WE Parlamentu Europejskiego i Rady z dnia 23 października 2000 r. ustanawiająca ramy wspólnotowego działania w dziedzinie polityki wodnej (Dz. U. UE L z dnia 22 grudnia 2000 r.) tzw. Ramowa Dyrektywa Wodna

Ramowa Dyrektywa Wodna (2000), ustanawiająca ramy wspólnotowego działania w dziedzinie polityki wodnej w Europie, nakłada na wszystkie kraje członkowskie obowiązek osiągnięcia dobrego stanu wód. Określa również sposób dokonywania ocen stanu wód. Oprócz oceny wg zasad wprowadzonych przez RDW, wykonywane są oceny jakości wód powierzchniowych z uwzględnieniem ich przeznaczenia oraz sposobu wykorzystania, wynikające z innych dyrektyw Unii Europejskiej z obszaru wodnego. Pierwszy plan zagospodarowania wodami na obszarze dorzecza Wisły, uwzględniający RDW, został przyjęty w 2011 r. (M.P. z 2011 Nr 49 poz. 549). Aktualizacja Planu (nowy Plan) został przyjęty na podstawie Rozporządzenia Rady Ministrów z dnia 18 października 2016 r. (Dz. U. z 2016 r. poz. 1911).

Zgodnie z zapisami art. 6 Ramowej Dyrektywy Wodnej, Państwa Członkowskie zobligowane są do utworzenia rejestru wszystkich obszarów wymagających szczególnej ochrony, w celu zachowania dobrego stanu znajdujących się tam wód powierzchniowych i podziemnych oraz dla utrzymania siedlisk i gatunków bezpośrednio uzależnionych od wody. W Polsce zgodnie z transpozycją zapisów RDW do ustawy Prawo wodne z dnia 18 lipca 2001 r. rejestr obszarów chronionych został utworzony w 2003 r., a jego uaktualnienie miało miejsce w latach późniejszych. Obecnie prowadzone są prace nad aktualizacją rejestru na potrzeby kolejnego cyklu planistycznego. Ze względu na położenie w dorzeczu Wisły należy wziąć pod uwagę wytyczne wynikające z wymagań charakterystyki obszarów dorzeczy.

Rejestr wykazów obszarów chronionych, zgodnie z art. 113, ust. 4 sporządzany dla każdego obszaru dorzecza, obejmuje wykazy:

1) obszary przeznaczone do poboru wody w celu zaopatrzenia ludności w wodę przeznaczoną do spożycia - wyznaczane są jako obszary jednolitych części wód powierzchniowych i jednolitych części wód podziemnych, z których ujmowana jest woda odpowiednio powierzchniowa lub podziemna, wykorzystywana w celach komunalnych, bądź do produkcji środków spożywczych lub farmaceutycznych. Średnia wielkość poboru dla takich części wód powinna wynosić średnio powyżej 10 m³ na dobę lub służyć więcej niż 50 osobom. Powinny być uwzględniane również części wód przeznaczone do takich celów w przyszłości. Wyznaczone obszary powinny być chronione w celu zachowania odpowiedniej jakości i ilości zasobów wód oraz dla zredukowania poziomu uzdatniania wymaganego przy produkcji wody do spożycia. Wykazy obszarów przeznaczonych do poboru wody w celu zaopatrzenia ludności w wodę przeznaczoną do spożycia opracowywane są na podstawie zrealizowanych w poszczególnych regionach wodnych przez dyrektorów regionalnych zarządów gospodarki wodnej wykazów wód powierzchniowych i podziemnych wykorzystywanych do zaopatrzenia ludności w wodę przeznaczoną do spożycia.

2) obszary przeznaczone do ochrony gatunków zwierząt wodnych o znaczeniu gospodarczym - wykaz sporządzony w roku 2007 nie zawierał obszarów do ochrony gatunków zwierząt wodnych o znaczeniu gospodarczym.

3) jednolite części wód przeznaczone do celów rekreacyjnych, w tym kąpieliskowych - identyfikowane są jako części wód, na których istnieje rekreacyjne użytkowanie wód poprzez organizowanie kąpielisk. Przedmiotowe JCWP wyznaczane są zgodnie z zapisami Dyrektywy 76/160/EWG z dnia 8 grudnia 1975 r. dotyczącej wody w kąpieliskach (uchylona Dyrektywą 2006/7/WE z dnia 15 lutego 2006 r. dot. zarządzania jakością wody w kąpieliskach), transponowanej przez Ustawę Prawo wodne oraz przez Rozporządzenie Ministra Zdrowia z dnia 16 października 2002 r. w sprawie wymagań, jakim powinna odpowiadać woda w kąpieliskach.

4) obszary wrażliwe na eutrofizację wywołaną zanieczyszczeniami pochodzącymi ze źródeł komunalnych - Państwa Członkowskie zobowiązane są na mocy zapisów Dyrektywy 91/271 EWG dot. oczyszczania ścieków komunalnych, wyznaczyć na swoim terytorium obszary wrażliwe na eutrofizację

spowodowaną zanieczyszczeniami pochodzącymi ze źródeł komunalnych. Polska wyznaczyła cały obszar Państwa jako obszar wrażliwy, wobec czego Dyrektywa 91/271/EWG wdrażana jest na całym terytorium kraju poprzez realizację zapisów następujących programów:

- Krajowy Program Oczyszczania Ścieków Komunalnych,
- Program wyposażenia aglomeracji poniżej 2000 RLM w oczyszczalnie ścieków i systemy kanalizacji sanitarnej,
- Program wyposażenia zakładów przemysłu rolno-spożywczego o wielkości 4000 RLM, odprowadzających ścieki bezpośrednio do wód, w urządzenia zapewniające wymagane przez polskie prawo standardy ochrony wód.

5) obszary narażone na zanieczyszczenia związkami azotu, pochodzącymi ze źródeł rolniczych stanowią obszary, z których mają miejsce spływy do wód powierzchniowych i/lub podziemnych, zawierających lub mogących zawierać ponad 50 mg/l azotanów, jeżeli nie zostaną podjęte działania opisane w dyrektywie, oraz mają miejsce spływy do wód, które są eutroficzne lub mogą stać się eutroficzne, jeżeli nie zostaną podjęte działania.

Transpozycja dyrektywy azotanowej do prawa krajowego nastąpiła poprzez:

- Ustawę Prawo wodne;
- Rozporządzenie Ministra Środowiska z dnia 23 grudnia 2002 r. w sprawie kryteriów wyznaczania wód wrażliwych na zanieczyszczenie związkami azotu ze źródeł rolniczych;
- Rozporządzenie Ministra Środowiska z dnia 23 grudnia 2002 r. w sprawie szczegółowych wymagań, jakim powinny odpowiadać programy działań mających na celu ograniczenie odpływu azotu ze źródeł rolniczych,
- Ustawę z dnia 26 lipca 2000 r. o nawozach i nawożeniu, zastąpioną ustawą z dnia 10 lipca 2007 r. o nawozach i nawożeniu
- Rozporządzenie Ministra Rolnictwa i Rozwoju Wsi z dnia 1 czerwca 2001 r. w sprawie szczegółowego sposobu stosowania nawozów oraz prowadzenia szkoleń z zakresu ich stosowania, zastąpione rozporządzeniem Ministra Rolnictwa i Rozwoju Wsi z dnia 16 kwietnia 2008 r. (Dz. U. Nr 80, poz. 479)

6) obszary przeznaczone do ochrony siedlisk lub gatunków, ustanowionych w ustawie o ochronie przyrody, dla których utrzymanie lub poprawa stanu wód jest ważnym czynnikiem w ich ochronie zostały wyznaczone w Polsce poprzez analizę wzajemnego położenia obszarów chronionych tj. obszarów Natura 2000 (w tym obszarów wyznaczonych na mocy Dyrektywy 79/409/EWG z dnia 2 kwietnia 1979 roku w sprawie ochrony dzikich ptaków (ze zm.) oraz na mocy Dyrektywy 92/43/EWG z dnia 21 maja 1992 roku w sprawie ochrony siedlisk naturalnych oraz dzikiej fauny i flory (ze zm.), parków narodowych i krajobrazowych wraz z otulinami, rezerwatów przyrody wraz z otulinami oraz zidentyfikowanych obszarów występowania ekosystemów uzależnionych od odpowiedniego stanu zasobów wodnych, tj. mokradeł na glebach mineralnych, torfowisk i in. Miejsca pokrycia się tych stref zostały wyznaczone jako obszary przeznaczone do ochrony siedlisk lub gatunków, dla których utrzymanie lub poprawa stanu wód jest ważnym czynnikiem w ich ochronie. Dla wskazanych terenów przeanalizowano rodzaj i nasilenie występujących presji oraz stopień zagrożenia degradacją pod kątem zidentyfikowanych czynników antropogenicznych. Oszacowanie aktualnego stanu, tendencji zmian oraz potencjalnych trendów przekształceń zbiorowisk roślinnych stało się podstawą do wskazania głównych działań naprawczych mogących powstrzymać jak również naprawić szkody w ekosystemach od wód zależnych.

Pakiet klimatyczno – energetyczny (przyjęty przez Komisję Europejską w grudniu 2008 roku)

Cele dla EU:

- 1) zmniejszenie emisji gazów cieplarnianych przynajmniej o 20% w 2020 r. w porównaniu do bazowego 1990 r. i 30% zmniejszenia emisji gazów cieplarnianych w 2020 r. w UE w przypadku, gdyby uzyskano światowe porozumienie co do redukcji gazów cieplarnianych,
- 2) zwiększenie udziału energii ze źródeł odnawialnych w zużyciu energii końcowej do 20% w 2020 r., w tym 10% udziału biopaliw w zużyciu paliw płynnych,

3) zwiększenie efektywności wykorzystania energii o 20% do 2020 r. w porównaniu do prognozy zapotrzebowania na paliwa i energię,

Cele dla Polski różne od średnich dla całej EU:

1) możliwość 14% wzrostu emisji w 2020 roku w porównaniu do 2005 roku w sektorach nieobjętych EU ETS, kierując się wielkością Produktu Krajowego Brutto (PKB) na mieszkańca, niższą w Polsce od średniej w UE,

2) zwiększenie udziału energii ze źródeł odnawialnych do 15% w 2020 roku, zamiast 20% jak średnio w UE z uwagi na mniejsze zasoby i efektywność odnawialnych źródeł energii w Polsce.

Strategiczny plan adaptacji dla sektorów i obszarów wrażliwych na zmiany klimatu do roku 2020 z perspektywą do roku 2030

Wysiłki na rzecz dostosowania się do skutków zmian klimatu powinny być zatem podejmowane jednocześnie z realizowanymi przez Polskę działaniami ograniczającymi emisję gazów cieplarnianych.

Główne zagrożenia i korzyści wynikające ze zmian klimatu:

Wyniki prognoz pokazują, że do roku 2030 zmiany klimatu będą miały dwojaki, pozytywny i negatywny wpływ na gospodarkę i społeczeństwo. Wzrost średniej temperatury powietrza będzie miał pozytywne skutki m.in. w postaci wydłużenia okresu wegetacyjnego, skrócenia okresu grzewczego oraz wydłużeniu sezonu turystycznego.

Dominujące są jednak przewidywane negatywne konsekwencje zmian klimatu. Ze zmianami klimatycznymi wiązą się niekorzystne zmiany warunków hydrologicznych. Wprawdzie roczne sumy opadów nie ulegają zasadniczym zmianom jednak ich charakter staje się bardziej losowy i nierównomierny, czego skutkiem są dłuższe okresy bezopadowe, przerywane gwałtownymi i nawalnymi opadami. Poziom wód gruntowych będzie się obniżał, co negatywnie wpłynie na różnorodność biologiczną i formy ochrony przyrody w szczególności na zbiorniki wodne i tereny podmokłe. Zmiany będzie można zaobserwować również w porze zimowej, gdzie skróci się okres zalegania pokrywy śnieżnej i jej grubość, oraz nasili się proces ewaporacji, co wpłynie na spadek zasobów wodnych kraju.

Jednocześnie efektem zmian klimatu będzie zwiększanie częstotliwości występowania ekstremalnych zjawisk pogodowych i katastrof, które będą miały istotny wpływ na obszary wrażliwe i gospodarkę kraju. Podstawowe znaczenie będą miały ulewne deszcze niosące ryzyko powodzi i podtopień lub osuwisk – głównie na obszarach górskich i wyżynnych ale także na zboczach dolin rzecznych i na klifach wzdłuż brzegu morskiego. Coraz częściej będzie można zaobserwować silne wiatry a nawet towarzyszące im incydentalnie trąby powietrzne i wyładowania atmosferyczne, które mogą znacząco wpłynąć m.in. na budownictwo oraz infrastrukturę energetyczną i transportową.

Bezpośrednie negatywne skutki zmian klimatu to również nasilenie się zjawiska eutrofizacji wód śródlądowych i wód przybrzeża, zwiększenie zagrożenia dla życia i zdrowia w wyniku stresu termicznego i wzrostu zanieczyszczeń powietrza, większe zapotrzebowanie na energię elektryczną w porze letniej, zmniejszenie potencjału chłodniczego elektrowni czego skutkiem będzie spadek mocy produkcyjnej i wiele innych.

Cel główny SPA to zapewnienie zrównoważonego rozwoju oraz efektywnego funkcjonowania gospodarki i społeczeństwa w warunkach zmian klimatu.

Cele szczegółowe:

Cel 1. Zapewnienie bezpieczeństwa energetycznego i dobrego stanu środowiska

Cel 2. Skuteczna adaptacja do zmian klimatu na obszarach wiejskich

Cel 3. Rozwój transportu w warunkach zmian klimatu

Cel 4. Zapewnienie zrównoważonego rozwoju regionalnego i lokalnego z uwzględnieniem zmian klimatu

Cel 5. Stymulowanie innowacji sprzyjających adaptacji do zmian klimatu

Cel 6. Kształtowanie postaw społecznych sprzyjających adaptacji do zmian klimatu

Plan zagospodarowania przestrzennego województwa podlaskiego

Miasto Sejny w części objętej zmianą planu miejscowego nie jest wyróżniona w strukturze osadniczej województwa ze względu na brak funkcji ponadlokalnych. Są to tereny położone w części w obszarach chronionej sieci ekologicznej. W PZPWP określono jako jeden z celów Cel 4. Osiągnięcie i utrzymanie wysokiej jakości środowiska województwa, w tym sieci ekologicznej, dziedzictwa kulturowego i walorów krajobrazowych oraz regionalne użytkowanie ich zasobów, który realizowany jest poprzez:

- integrację zarządzania siecią ekologiczną województwa,
- zwiększanie obszarów chronionych sieci ekologicznej transgranicznych przyrodniczych i krajobrazowych województwa,
- przeciwdziałanie fragmentacji przestrzeni przyrodniczej,
- wzmocnienie potencjału edukacyjnego i turystycznego,
- racjonalne gospodarowanie wodami i lasami,
- ochronę powierzchni ziemi, obszarów występowania złóż kopalin, powietrza atmosferycznego przed zanieczyszczeniami oraz przed hałasem
- ochronę i racjonalne zagospodarowanie dziedzictwa kulturowego

Kształtowanie struktur przestrzennych wspierających osiągnięcie i utrzymanie wysokiej jakości środowiska przyrodniczego i walorów krajobrazowych obejmuje kierunki działań zmierzające do osiągnięcia ww. celu, poprzez m.in.

- a) wdrożenie „Europejskiej sieci ekologicznej NATURA 2000”,
- b) ochrona elementów systemu przyrodniczego województwa,
- c) ochrona powierzchni ziemi,
- d) ochrona powietrza atmosferycznego
- e) ochrona wód śródlądowych – powierzchniowych i podziemnych,
- f) ochrona lasów i zadrzewień oraz wzbogacanie ich walorów,
- g) ochrona przed hałasem, wibracjami i elektromagnetycznym promieniowaniem niejonizującym,
- h) ochrona przed nadzwyczajnymi zagrożeniami środowiska.

W przypadku Miasta Sejny jako jednego z obszarów o najniższej dostępności transportowej do ośrodka wojewódzkiego, oraz wskazania miasta Sejny do rozwoju funkcji o znaczeniu przeważnie lokalnym i wspierającym pobliskie ośrodki o funkcjach ponadlokalnych. W obszarze planu zmiany miejscowego nie występują elementy ponadlokalne w zakresie systemu ekologicznego województwa podlegające ochronie.

Strategia rozwoju województwa podlaskiego do 2030 r.

Ochrona i dbanie o środowisko naturalne zostały ujęte w Strategii w analizie SWOT, gdzie wskazano, że do mocnych stron województwa należą m.in.

- korzystne warunki do rozwoju nowoczesnego rolnictwa, w tym zrównoważonego i ekologicznego,
- czyste, różnorodne oraz mało zmienione działalnością człowieka środowisko przyrodnicze.

Jako słabą stronę wyróżniono "Postrzeganie przez część społeczeństwa obszarów chronionych jako bariery rozwojowej (w szczególności obszarów NATURA 2000) oraz potrzeba podnoszenia świadomości i kwalifikacji administracji publicznej w zakresie gospodarowania na obszarach chronionych".

Za szanse w kontekście uwarunkowań zewnętrznych uznano m.in.:

- wizerunek województwa jako regionu czystego i ekologicznego,
- wzrost popytu zewnętrznego na produkty i usługi firm regionu,
- wzrost popytu na żywność ekologiczną, tradycyjną i regionalną oraz żywność wysokiej jakości,
- wzrost świadomości ekologicznej,

- wzrost zainteresowania nowymi formami turystyki (w tym w szczególności turystyką kwalifikowaną),
- cele Europy ukierunkowane na ochronę środowiska i przeciwdziałanie zmianom klimatu (Zielona Europa).

Antropopresja na środowisko przyrodnicze została w tym kontekście ujęta jako zagrożenie.

Plan Gospodarki Odpadami Województwa Podlaskiego na lata 2016 - 2022

Gospodarka odpadami w województwie opiera się na wskazanych w planie regionach gospodarki odpadami (RGO). Na obszarze województwa podlaskiego funkcjonują 4 regiony gospodarki odpadami, wskazane w „Planie Gospodarki Odpadami dla Województwa Podlaskiego na lata 2012 - 2017” (Uchwała Nr XX/233/12 Sejmiku Województwa Podlaskiego z dnia 21 czerwca 2012 r. (WPGO 2012)). Odpady komunalne zmieszane, odpady z pielęgnacji terenów zielonych oraz pozostałości z sortowania odpadów komunalnych przeznaczone do składowania mogą być zagospodarowywane tylko i wyłącznie w ramach danego regionu.

Miasto Sejny znajduje się w Regionie Północnym gospodarki odpadami województwa Podlaskiego, w którym wskazano instalacje regionalne:

1. Instalacja mechaniczno – biologicznego przetwarzania odpadów (MBP):
 - ZUOK w Suwałkach (instalacja istniejąca, konieczność dostosowania do rozp. o MBP)
 - ZZO Koszarówka (instalacja istniejąca)
2. Instalacja przetwarzania odpadów zielonych i innych bioodpadów:
 - ZUOK w Suwałkach (instalacja istniejąca)
 - ZZO Koszarówka (instalacja istniejąca)
3. Składowiska odpadów powstających w procesie mechaniczno – biologicznego przetwarzania zmieszanych odpadów komunalnych oraz pozostałości z sortowania:
 - ZUOK w Suwałkach (instalacja istniejąca)
 - ZZO Koszarówka (instalacja istniejąca).

Krajowy Program Oczyszczania Ścieków Komunalnych

Zgodnie z postanowieniami dyrektywy 91/271/EWG warunkami koniecznymi do spełnienia jej wymogów przez aglomerację są:

- Wydajność oczyszczalni ścieków w aglomeracjach odpowiadająca przynajmniej ładunkowi generowanemu na ich obszarze.

- Standardy oczyszczania ścieków w oczyszczalniach uzależnione są od wielkości aglomeracji. Jakość ścieków oczyszczonych odprowadzanych z każdej oczyszczalni jest zgodna z wymaganiami Prawa wodnego i rozporządzenia Ministra Środowiska w sprawie warunków, jakie należy spełnić przy wprowadzaniu ścieków do wód lub do ziemi oraz w sprawie substancji szczególnie szkodliwych dla środowiska wodnego. W każdej oczyszczalni zlokalizowanej na terenie aglomeracji powyżej 10 000 RLM wymagane jest podwyższone usuwanie biogenów.

- Wyposażenie aglomeracji w systemy zbierania ścieków komunalnych gwarantujące blisko 100% poziom obsługi. Oznacza to wyposażenie w sieć kanalizacyjną co najmniej na poziomie:

- 95% dla aglomeracji o RLM < 100 000,
- 98% dla aglomeracji o RLM ≥ 100 000.

Program Ochrony Powietrza dla Strefy Podlaskiej

„Program ochrony powietrza dla strefy podlaskiej” – opracowywany jest dla strefy podlaskiej w związku z przekroczeniem poziomów dopuszczalnych pyłu zawieszonego PM10 oraz pyłu zawieszonego PM2,5 w powietrzu w 2011 i 2012 r. Zgodnie z rozporządzeniem Ministra Środowiska z dnia 2 sierpnia 2012 r. w sprawie stref, w których dokonuje się oceny jakości powietrza (Dz. U. z dnia 10 sierpnia 2012 r., poz. 914) strefa podlaska obejmuje całe województwo podlaskie z wyłączeniem obszaru aglomeracji białostockiej.

Głównym celem sporządzenia i wdrożenia Programu Ochrony Powietrza jest przywrócenie naruszonych standardów jakości powietrza, a przez to poprawa warunków życia mieszkańców, podwyższenie standardów cywilizacyjnych oraz lepsza jakość życia w aglomeracji. Realizacja zadań wynikających z Programu Ochrony Powietrza ma na celu zmniejszenie stężeń substancji zanieczyszczających w powietrzu w danej strefie do poziomów dopuszczalnych/docelowych i utrzymywania ich na takim poziomie.

3.3.7. Działania kierunkowe zmierzające do przywrócenia standardów jakości powietrza w zakresie zanieczyszczeń objętych Programem (są to działania mające wpływ na obniżenie emisji pyłu zawieszonego PM10 i PM2,5 będące przykładem dobrej praktyki w zagospodarowaniu przestrzennym, działalności gospodarczej oraz życiu codziennym społeczeństwa, które w miarę możliwości technicznych i ekonomicznych powinny być wdrażane do codziennego życia):

1. W zakresie ograniczania emisji powierzchniowej (niskiej, rozproszonej emisji komunalno – bytowej i technologicznej):

- rozbudowa centralnych systemów zaopatrywania w energię ciepłą,
- zmiana paliwa na inne o mniejszej zawartości popiołu lub zastosowanie energii elektrycznej, względnie indywidualnych źródeł energii odnawialnej,
- zmniejszanie zapotrzebowania na energię ciepłą poprzez ograniczanie strat ciepła – termomodernizacja budynków,
- ograniczanie emisji z niskich rozproszonych źródeł technologicznych,
- zmiana technologii i surowców stosowanych w rzemiośle, usługach i drobnej wytwórczości wpływająca na ograniczanie emisji pyłu zawieszonego PM10 i PM2,5;

2. W zakresie ograniczania emisji liniowej (komunikacyjnej):

- całościowe zintegrowane planowanie rozwoju systemu transportu w mieście,
- zintegrowany system kierowania ruchem ulicznym,
- kierowanie ruchu tranzytowego z ominięciem miasta lub jego części centralnych,
- tworzenie stref z zakazem ruchu samochodów,
- rozwój i zwiększanie efektywności systemu transportu publicznego,
- polityka cenowa opłat za przejazdy i zsynchronizowanie rozkładów jazdy transportu zbiorowego zachęcające do korzystania z systemu transportu zbiorowego,
- organizacja systemu bezpiecznych parkingów na obrzeżach miasta łącznie z systemem taniego transportu zbiorowego do centrum miasta (system Park & Ride),
- tworzenie systemu ścieżek rowerowych,
- tworzenie systemu płatnego parkowania w centrum miasta,
- wprowadzanie nowych niskoemisyjnych paliw i technologii, szczególnie w systemie transportu publicznego i służb miejskich,
- intensyfikacja okresowego czyszczenia ulic (szczególnie w okresach bezdeszczowych),
- wprowadzenie ograniczeń prędkości na drogach o pyłacej nawierzchni,
- stosowanie przy modernizacji dróg i parkingów materiałów i technologii gwarantujących ograniczenie emisji pyłu podczas eksploatacji;
- uprzywilejowanie ruchu pieszego w centrum miasta,

3. W zakresie ograniczania emisji z istotnych źródeł punktowych – energetyczne spalanie paliw:

- ograniczenie wielkości emisji pyłu zawieszonego PM10, PM2,5 poprzez optymalne sterowanie procesem spalania i podnoszenie sprawności procesu produkcji energii,
- zmiana paliwa na inne, o mniejszej zawartości popiołu i siarki,
- stosowanie technik gwarantujących zmniejszenie emisji substancji do powietrza,
- stosowanie technik odpylania, odsiarczania i odazotowania spalin o dużej efektywności,
- stosowanie oprócz spalania paliw odnawialnych źródeł energii,
- zmniejszenie strat przesyłu energii,

4. W zakresie ograniczania emisji z istotnych źródeł punktowych – źródła technologiczne:

- stosowanie efektywnych technik odpylania, odsiarczania i odazotowania gazów odlotowych,
- zmiana technologii produkcji, w tym likwidacja źródeł o znaczącej emisji pyłu,

- zmiana profilu produkcji wpływająca na ograniczenie emisji substancji zanieczyszczających,
5. W zakresie edukacji ekologicznej i reklamy:
- kształtowanie właściwych zachowań społecznych poprzez propagowanie konieczności oszczędzania energii cieplnej i elektrycznej oraz uświadamianie o szkodliwości spalania paliw niskiej jakości,
 - prowadzenie akcji edukacyjnych mających na celu uświadamianie społeczeństwa o szkodliwości spalania odpadów (śmieci) połączonych z ustanawianiem mandatów za spalanie odpadów (śmieci),
 - uświadamianie społeczeństwa o korzyściach płynących z użytkowania scentralizowanej sieci cieplnej, termomodernizacji i innych działań związanych z ograniczeniem emisji niskiej,
 - promocja nowoczesnych, niskoemisyjnych źródeł ciepła,
 - wspieranie przedsięwzięć polegających na reklamie oraz innych rodzajach promocji towaru i usług propagujących model konsumpcji zgodny z zasadami zrównoważonego rozwoju, w tym w zakresie ochrony powietrza.
6. W zakresie planowania przestrzennego:
- uwzględnianie w studium uwarunkowań i kierunków zagospodarowania przestrzennego oraz w miejscowych planach zagospodarowania przestrzennego sposobów zabudowy i zagospodarowania terenu umożliwiających ograniczenie emisji pyłu zawieszzonego PM₁₀, PM_{2,5}, poprzez działania polegające na:
 - wprowadzaniu zieleni ochronnej i urządzonej oraz niekubaturowe zagospodarowanie przestrzeni publicznych miast (place, skwery),
 - zachowaniu istniejących terenów zieleni i wolnych od zabudowy celem lepszego przewietrzania miast,
 - ustalaniu sposobu zaopatrzenia w ciepło z zakazem używania paliw stałych w indywidualnych stałych źródłach ciepła w nowoplanowanej zabudowie,
 - preferowanie podłączania nowych obiektów do sieci ciepłowniczej w rejonach objętych centralnym systemem ciepłowniczym,
 - modernizowaniu układu komunikacyjnego celem przeniesienia ruchu poza ścisłe centrum miast,
 - reorganizacji układu komunikacyjnego oraz wprowadzeniu stref zamkniętych dla ruchu samochodowego w ścisłym centrum miast,
 - zapewnieniu obsługi transportem zbiorowym na etapie tworzenia planów miejscowych i wydawania decyzji o warunkach zabudowy,
 - w decyzjach środowiskowych dla budowy i przebudowy dróg:
 - zalecenie stosowania wzdłuż ciągów komunikacyjnych pasów zieleni izolacyjnej (z roślin o dużych zdolnościach fitoromediacyjnych),
 - zalecenie stosowania ekranów akustycznych pochłaniających typu "zielona ściana" zamiast najczęściej stosowanych ekranów odbijających.
 - Planowanie rozbudowy miast w sposób zapobiegający zbytniemu „rozlewaniu się miasta”

Opracowywany projekt zmiany miejscowego planu zagospodarowania przestrzennego miasta Sejny, nie narusza ustaleń powyższych dokumentów.

2. Informacje o metodach zastosowanych przy sporządzaniu prognozy

W opracowaniu prognozy posłużono się opisową analizą prawdopodobnych rodzajów skutków oddziaływania na środowisko, jakie mogą wystąpić w realizacji ustaleń zmiany miejscowego planu zagospodarowania przestrzennego. W procedurze rozpatrywania oddziaływania uwzględniono wszystkie komponenty środowiska przyrodniczego. Ocenę przeprowadzono kompleksowo dla jednego wariantu ustaleń planistycznych zaproponowanych przez projektanta urbanistę.

W celu sporządzenia prognozy przeprowadzono następujące prace:

- zaznajomiono się z projektem zmiany miejscowego planu zagospodarowania przestrzennego miasta Sejny,
- zaznajomiono się z danymi ekofizjograficznymi oraz innymi dostępnymi opracowaniami socjologicznymi obejmującymi obszar objęty prognozą,
- dokonano oceny ustaleń w projekcie zmiany planu i w odniesieniu do obowiązujących aktów prawnych,
- przeprowadzono wizję obszaru objętego prognozą,
- dokonano analizy czynników potencjalnie mogących przynieść negatywne skutki dla środowiska.

3. Propozycje dotyczące przewidywanych metod analizy skutków realizacji postanowień projektowanego dokumentu oraz częstotliwości jej przeprowadzania

Ustawowo określony jest obowiązek prowadzenia oceny zmian w zagospodarowaniu przestrzennym gminy (raz w czasie jednej kadencji – Art. 32 ustawy o planowaniu i zagospodarowaniu przestrzennym). Powiązanie tego monitoringu zagospodarowania przestrzennego na szczeblu lokalnym (a więc również monitoringu stanu realizacji zmiany studium i planów miejscowych) z odpowiednimi elementami państwowego monitoringu środowiska (PMS) pozwoliłoby także na ewentualną ocenę wpływu realizacji zmiany miejscowego planu zagospodarowania przestrzennego na środowisko.

Prognoza oddziaływania na środowisko jest opracowana na potrzeby Zmiany miejscowego planu zagospodarowania przestrzennego miasta Sejny.

Tereny objęte zmianą planu to tereny m.in nieruchomości oznaczonych w ewidencji gruntów jako działki nr 494/124 i 494/125, które położone są na zachód od ulicy Wojska Polskiego, stanowiące część terenu o symbolu **22 MW/U**. Stanowią mienie gminy Miasta Sejny, na których planowana jest budowa zespołu garaży dla samochodów osobowych, na potrzeby mieszkańców miasta Sejny.

Przedmiotem mpzp są:

1) Tereny zabudowy mieszkaniowej wielorodzinnej z usługami, wyróżnione w części graficznej obowiązującego planu miejscowego jako: 22 MW/U – teren zabudowy wielorodzinnej z usługami.

Dla ww. obszaru projektuje się zmianę (nowelizację) uchwały polegająca na dodaniu do niej nowych przepisów, umożliwiających budowę zespołu garaży, które uzupełnią obowiązujące przeznaczenie terenu.

Dla terenu w granicach obszaru objętego zmianą planu miejscowego obowiązują ustalenia miejscowego planu zagospodarowania przestrzennego miasta Sejny zatwierdzonego Uchwałą Nr III/10/06 Rady Miasta Sejny z dnia 28 grudnia 2006 r. ze zmianami wprowadzonymi Uchwałami: Nr VII/35/07 z dnia 30 maja 2007r.; Nr XXXV/183/09 z dnia 29 października 2009 r.; Nr XXIX/159/13 z dnia 4 lipca 2013 r.; Nr X/38/15 z dnia 25 czerwca 2015 r.; Nr XXIII/92/16 z dnia 23 marca 2016 r., Nr L/284/18 z dnia 30 stycznia 2018 r. (Dz. Urz. Woj. Podlaskiego z 2007 r. Nr 37, poz. 306 i Nr 145, poz. 1339, z 2009 r. Nr 227, poz. 2680, z 2013 r. poz. 2923, z 2015 r. poz. 2482, z 2016 r. poz. 1860, z 2018 r. poz. 671) – jest to teren o symbolu **22 MW/U** – przeznaczenie terenu: zabudowa mieszkaniowa wielorodzinna z usługami.

Obowiązujące ustalenia planistyczne:

§ 71. Na terenie oznaczonym na rysunku planu symbolem 22 MW/U ustala się:

1. Przeznaczenie terenu.

- Zabudowa mieszkaniowa wielorodzinna z usługami.

2. Zasady ochrony i kształtowania ładu przestrzennego.

2.1. Cechy elementów zagospodarowania przestrzennego podlegające ochronie.

- Nie ustala się.

2.2. Cechy elementów zagospodarowania przestrzennego wymagające ukształtowania.

- Uzupełnienie zabudowy powinno być realizowane w sposób zgodny z dotychczasowym układem przestrzennym, wzdłuż linii zabudowy.
- 2.3. Cechy elementów zagospodarowania przestrzennego wymagające rewitalizacji - Nie ustala się.
- 2.4. Zakazy, nakazy, dopuszczenia i ograniczenia w zagospodarowaniu terenów
 - Dopuszcza się usługi wbudowane w parterach budynków wielorodzinnych i jednorodzinnych.
- 3. Zasady ochrony środowiska przyrodniczego i krajobrazu kulturowego.
 - Ustala się zgodnie z rozdziałem 4, a w szczególności ustala się ochronę cennych przyrodniczo drzew zaznaczonych na rysunku planu.
- 4. Zasady ochrony dziedzictwa kulturowego, zabytków i dóbr kultury współczesnej.
 - Ustala się zgodnie z rozdziałem 3.
 - 4.1. Obiekty i tereny chronione.
 - Teren położony jest w strefie ochrony konserwatorskiej „E”, dla której obowiązują ustalenia ust. 3 § 27 rozdziału 3.
- 5. Wymagania dotyczące kształtowania przestrzeni publicznych 5.1. Zasady umieszczania nośników reklamowych.
 - Dopuszcza się szyldy i tablice reklamowe umieszczone na elewacji budynków wielorodzinnych pomiędzy oknami parteru a oknami pierwszego piętra lub wzdłuż gzymsu budynku oraz na elewacjach budynków jednorodzinnych.
 - Nie dopuszcza się wolnostojących nośników reklamowych.
 - 5.2. Zasady rozmieszczania tymczasowych obiektów usługowo-handlowych
 - Tymczasowe obiekty usługowo – handlowe dopuszcza się jedynie jako niezwiązane trwale z gruntem o powierzchni nie większej niż 12 m².
 - 5.3. Zasady rozmieszczania urządzeń technicznych i zieleni.
 - Dopuszcza się lokalizację urządzeń technicznych takich jak stacje elektroenergetyczne, podziemne przepompownie ścieków, stacje telefoniczne, urządzenia służące doprowadzeniu sieci wodociągowej i kanalizacyjnej do budynków.
- 6. Parametry i wskaźniki kształtowania zabudowy oraz zagospodarowania terenu
 - 6.1. Linie zabudowy.
 - Ustala się według rysunku planu.
 - 6.2. Wielkość powierzchni zabudowy w stosunku do powierzchni działki.
 - Ustala się więcej niż 40%.
 - 6.3. Powierzchnia biologicznie czynna.
 - Ustala się nie mniej niż 50%.
 - 6.4. Gabaryty zabudowy.
 - Ustala się wysokość zabudowy wielorodzinnej do 4 kondygnacji naziemnych.
 - Dopuszcza się ukrycie ostatniej kondygnacji w dachu budynku.
 - 6.5. Wysokość zabudowy.
 - Ustala się wysokość zabudowy wielorodzinnej na maksimum 14,5 m.
 - 6.6. Geometria dachu.
 - Ustala się dachy dwuspadowe lub czterospadowe o spadku od 30° – 45° (+3 0).
 - 6.7. Inne ustalenia.
 - Ustala się zakaz krycia dachów materiałami w kolorach niebieskim, zielonym, fioletowym oraz w odcieniach tych kolorów.
 - W stosunku do budynków istniejących dopuszcza się rozbudowę, nadbudowę, przebudowę wyłącznie na zasadach określonych w planie.
- 7. Zasady i warunki scalania i podziału nieruchomości;
 - Dopuszcza się podział i scalanie nieruchomości na zasadach określonych w przepisach szczególnych.
 - 7.1. Parametry działek;
 - Dla zabudowy wielorodzinnej nie ustala się minimalnej powierzchni nowotworzonej działki.
 - 7.2. Minimalne i maksymalne szerokości frontu działek.

- Postuluje się zachowanie szerokości frontu działek przeznaczonych pod zabudowę jednorodzinną na minimum 16 m.

- Dla zabudowy wielorodzinnej nie ustala się.

7.3. Kąt położenia granic działek w stosunku do pasa drogowego - Postuluje się zachowanie kąta 90°.

8. Zasady tymczasowego przeznaczenia terenów.

- Nie dopuszcza się tymczasowego przeznaczenia terenów.

9. Określenie wysokości stawek procentowych służących ustaleniu podstawy opłaty od wzrostu wartości nieruchomości.

- 10%

10. Inne ustalenia.

- Ustala się realizację parkingów zgodnie z rozdziałem 5.

ROZDZIAŁ 4

OCHRONA I KSZTAŁTOWANIE ŚRODOWISKA W zakresie ochrony środowiska

§ 29. 1. Ustala się szczególną ochronę Obszaru Chronionego Krajobrazu nr 15, „Pojezierze Sejneńskie” obszaru w strefie ochronnej wokół jeziora Sejny i rzeki Marychy oraz :

1) Gleb torfowych i mułowo torfowych na gruntach organicznych;

2) Pojedynczych drzew, alei i szpalerów o najwyższych walorach przyrodniczych i krajobrazowych, wskazanych do objęcia ochroną konserwatorską;

3) Cennych, wielogatunkowych grup zadrzewień o dużych walorach przyrodniczych i krajobrazowych;

4) Pojedynczych drzew i grup zadrzewień o dużych walorach przyrodniczych i krajobrazowych;

5) Pół naturalnych lasów olchowych, zadrzewień i zarośli olsowych oraz łęgowych zagajników brzoźowych i drągowin sosnowych - funkcjonujących jako lokalne ostoje faunistyczne;

6) Gruntów ornych i użytków zielonych na glebach wyższych klas bonitacyjnych (I – IVB), chronionych przed zmianą na użytkowanie nierolnicze i nieleśne.

2. Wprowadza się zakaz lokalizowania obiektów i urządzeń niezwiązanych z funkcją terenu, z wyjątkiem urządzeń okresu przejściowego wymienionych w ustaleniach przejściowych.

3. Wprowadza się zakaz lokalizowania obiektów uciążliwych poza strefą przemysłowo – techniczną P, z wyjątkiem takich, których lokalizacja okaże się niezbędna do obsługi funkcji podstawowych na tym terenie, pod warunkiem uzyskania pozytywnego wyniku oceny oddziaływania na środowisko sporządzonej w trybie obowiązujących przepisów.

4. Ustala się zakaz lokalizowania emitorów zanieczyszczeń powietrza, z wyjątkiem obiektów, których lokalizacja wynika z obsługi funkcji podstawowych i dopuszczalnych na obszarze planu.

5. Lokalizacja takich obiektów w dziedzinie zakresu emisji zanieczyszczeń i ich monitoringu musi być zgodna z właściwymi przepisami prawa.

6. Ustala się nakaz sukcesywnego podłączenia wszystkich realizowanych obiektów do miejskiej sieci wodno - kanalizacyjnej.

7. W strefie obszarów zalewowych zaznaczonych na rysunku planu ustala się:

1) Zakaz lokalizacji obiektów kubaturowych trwale związanych z gruntem;

2) Zakaz wprowadzania poprzecznych zadrzewień i zakrzewień oraz zwartych przegród i nasypów;

3) Zakaz usuwania istniejącej roślinności drzewiastej i krzewiastej o charakterze wodochronnym;

4) Zakaz niszczenia chronionych gleb na gruntach naturalnych;

5) Zakaz lokalizacji wysypisk i składów odpadów komunalnych, a w szczególności środków chemicznych i nawozów sztucznych i naturalnych;

6) Zachowanie naturalnego kształtu i charakteru koryta rzeki oraz jej starorzeczy;

7) Utrzymanie rolniczego sposobu użytkowania jako łąki i pastwiska;

8) Dopuszcza się wprowadzanie urządzeń służących rozbudowie infrastruktury technicznej miasta oraz obiektów małej architektury służących rekreacji i wypoczynkowi.

W zakresie kształtowania środowiska

§ 30. 1. Wyznacza się linie rozgraniczające terenów leśnych oraz terenów zieleni parkowej, ogródków działkowych, łąk i pastwisk zgodnie z rysunkiem planu.

2. Ustala się procent powierzchni biologicznie czynnej na terenach działek inwestycyjnych zgodnie z ustaleniami szczegółowymi określonymi w Dziale II.

3. Określa się wytyczne dla poszczególnych funkcji zabudowy:

(...)

3) Tereny projektowanej i istniejącej zabudowy wielorodzinnej oraz tereny usługowe oznaczone na rysunku planu symbolami MW, U;

a) zachowanie istniejącej roślinności drzewiastej i krzewiastej, ze szczególnym uwzględnieniem drzew pojedynczych, alei i szpalerów o wysokich walorach przyrodniczych i krajobrazowych oraz grup cennych, wielogatunkowych zadrzewień. Dosadzenia drzew i krzewów ozdobnych, urządzenie zieleńców. (...)

Obszar terenów objętych zmianą planu wynosi ok. 4,45 ha (w ramach terenu 2MW/U). W obszarze planu nie występują grunty rolne klasy I-III.

Opracowywana zmiana planu reguluje zagospodarowanie niewielkich terenów w mieście Sejny i wprowadza uzupełnienie ustaleń planistycznych by umożliwić w pełni zagospodarować tereny i dzięki temu realizować politykę rozwoju przestrzeni określoną w studium.

Obszar objęty zmianą planu miejscowego położony jest:

- poza granicami parków narodowych i ich otulin, parków krajobrazowych i ich otulin
- poza granicami obszarów chronionego krajobrazu;
- poza obszarami Natura 2000.

Na obszarze objętym planem nie występują elementy ponadlokalne zagospodarowania w zakresie sieci ekologicznej wynikające z postanowień Planu Zagospodarowania Przestrzennego Województwa Podlaskiego stanowiącego załącznik do uchwały Sejmiku Województwa Podlaskiego Nr XXXVI/330/17 z dnia 22 maja 2017 r. w sprawie Planu Zagospodarowania Przestrzennego Województwa Podlaskiego zmienionej uchwałą Sejmiku Województwa Podlaskiego Nr XXXIX/356/17 z dnia 28 sierpnia 2017 r. (Dz. Urz. Woj. Podl. z 2017 r. poz. 2777, poz. 3270).

Teren opracowania znajduje się poza granicami obszarów objętych formami ochrony zabytków w rozumieniu ustawy z dnia 23 lipca 2003 r. o ochronie zabytków i opiece nad zabytkami, co jest ujęte w zapisach planu.

Teren opracowania znajduje się poza obszarami szczególnego zagrożenia powodzią, na którym prawdopodobieństwo wystąpienia powodzi jest wysokie i wynosi 10% oraz poza obszarami szczególnego zagrożenia powodzią, na którym prawdopodobieństwo wystąpienia powodzi jest średnie i wynosi 1%,

4. Informacje o możliwym transgranicznym oddziaływaniu na środowisko

Dla planowanych przedsięwzięć wynikających z realizacji ustaleń zmiany miejscowego planu zagospodarowania przestrzennego miasta Sejny z uwagi na miejscowy zasięg wyklucza się możliwość transgranicznego oddziaływania na środowisko zgodnie z art. 104 ustawy „o udostępnianiu informacji o środowisku i jego ochronie” z dnia 3 października 2008 r. (Dz. U. z 2023 r. poz. 1094 ze zm.)

5. Istniejący stan środowiska oraz potencjalne zmiany jego stanu w przypadku braku realizacji projektowanego dokumentu

Analizowany teren obejmuje tereny nieruchomości komunalnych, położone w mieście Sejny, powiat sejneński, województwo podlaskie.

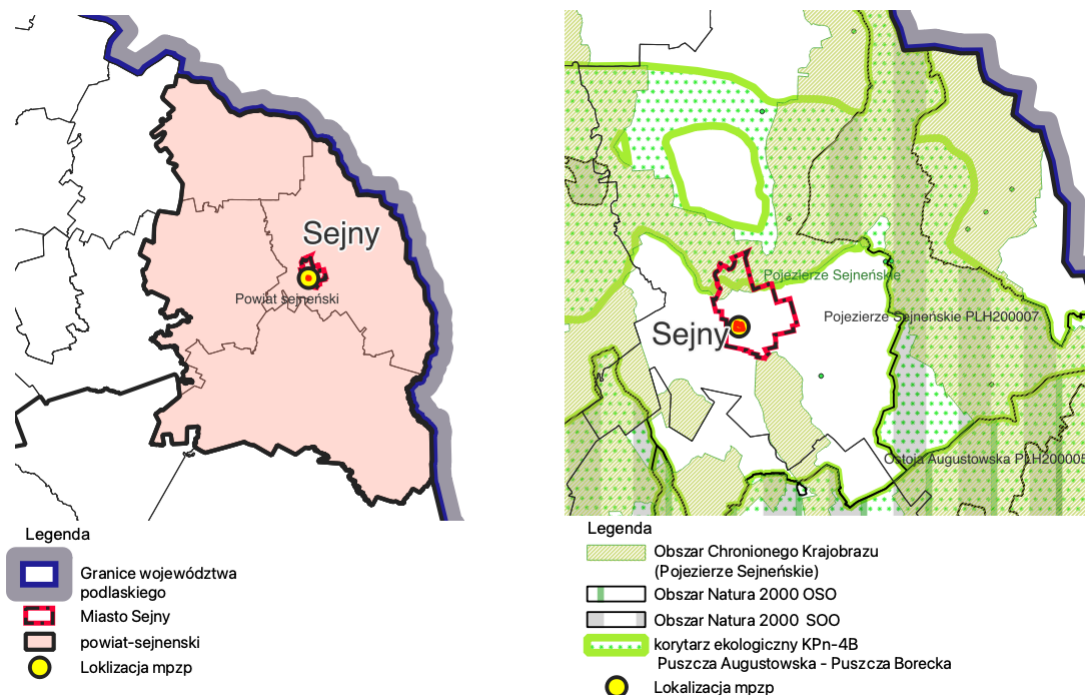
Konieczność wprowadzenia nowego przeznaczenia terenu wynika z faktu, że obecna funkcja terenu, nie odpowiada potrzebom. Tereny objęte zmianą planu to tereny m.in nieruchomości oznaczonych w ewidencji gruntów jako działki nr 494/124 i 494/125, które położone są na zachód od ulicy Wojska Polskiego, stanowiące część terenu o symbolu **22 MW/U**. Stanowią mienie gminy Miasta

Sejny, na których planowana jest budowa zespołu garaży dla samochodów osobowych, na potrzeby mieszkańców miasta Sejny.

Teren obecnie ma przeznaczenie pod zabudowę wielorodzinną oraz usługi, jest zabudowany zespołem budynków mieszkalnych wielorodzinnych, wraz z towarzyszącym układem dojazdów i dojeżdż, urządzonych miejsc parkingowych, terenami zielonymi. W części południowo-wschodniej teren jest wykorzystywany na dojazdy, w tej części teren jest niezagospodarowany.



Ryc. 1
(opracowanie własne)



Ryc. 2
(opracowanie własne)

Położenie fizyczno-geograficzne

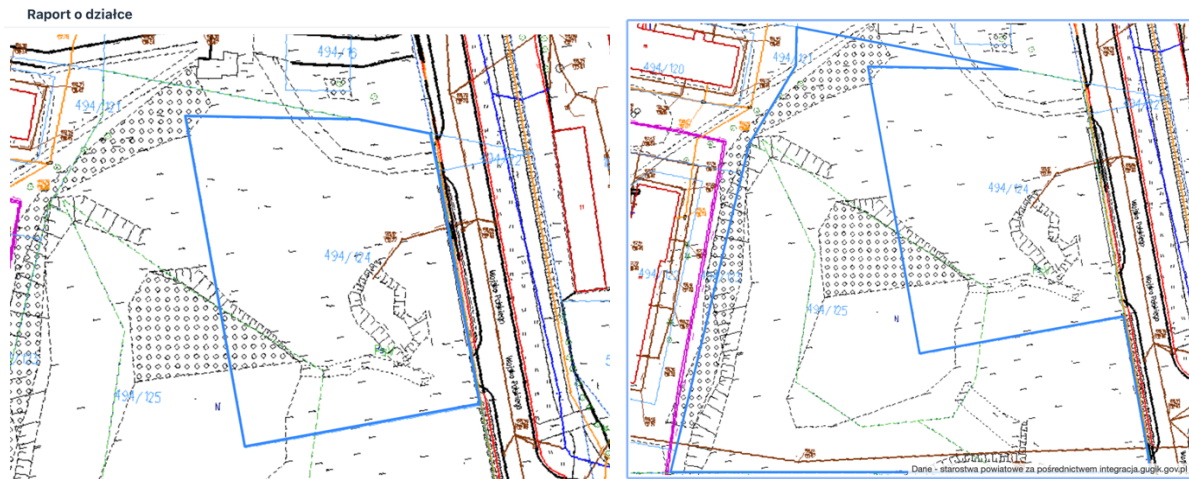
Teren planu wg regionalizacji fizycznogeograficznej Polski Kondrackiego (1998) położony jest w podprowincji Pojezierze Wschodniobałtyckie (842), makroregionie Pojezierza Litewskiego (842.7), mezoregionie Pojezierza Wschodniosuwalskiego (842.73). Na terenie miasta dominują użytki rolne (58,6%), które wraz z lasami i wodami dają 65,5% gruntów miasta.

Pojezierze Wschodniosuwalskie jest regionem turystycznym o dużym urozmaiceniu topograficznym (wały morenowe, drumliny, kemy i ozy). Region odznacza się znacznym wzniesieniem nad poziom morza, (w szczególności Rowelska Góra – 298 m i Krzemieniucha – 289 m) a także głębokim rynnymi - m.in. jezioro Hańcza – najgłębsze na niżu europejskim. Wzniesienia na północy pojezierza w okolicy Wiżajn nazywane są Górami Sudawskimi. W mezoregionie przeważa klimat kontynentalny.

Jedynym miastem w obrębie Pojezierza Wschodniosuwalskiego są Sejny.



Ryc. 3
(z wykorzystaniem ortofotomapy źródło:
<https://mapy.geoportal.gov.pl/wss/service/PZGIK/ORTO/WMTS/StandardResolution>)



Ryc. 4

(z wykorzystaniem raportu dla działek 494/124 i 494/125 źródło: <https://mapy.geoportal.gov.pl/imapnext/imap/index.html?moduleId=modulGiK&mapview=54.104368%2C23.341303%2C500s>)

Obszary objęte opracowaniem położone są w zachodniej części Miasta Sejny. Obecnie teren działek, na których - na podstawie zmienionego planu miejscowego - ma być realizowany zespół garaży jest to teren użytkowany w sposób niezorganizowany towarzyszący zabudowie wielorodzinnej - występują tu tereny rolne RIVb, PsV i N.

Rzeźba terenu i Budowa geologiczna

Teren miasta jest prawie równinny z niewielkimi różnicowaniami w wysokościach od 132 do 142 m n.p.m., deniwelacje terenu dochodzą do 10 m, zaś przedmiotowy teren znajduje się na wysokości ok. 135 m n.p.m. z nieznacznymi skarpami i lekkimi zagłębieniami.

Utwory powierzchniowe miasta związane są ze zlodowaczeniem bałtyckim i akumulacją holoceniową.

Pod względem geologicznym obszar miasta Sejny usytuowany jest w obrębie Wyniesienia Mazursko-Suwalskiego położonego w obrębie prekambryjskiej platformy wschodnioeuropejskiej. Podłoże krystaliczne prekambryjskie zbudowane jest z różnego rodzaju granitoidów, norytów, pegmatytów, gnejsów i występuje na głębokości ok. 550 m p.p.t. Na fundamencie prekambryjskim występuje seria skał mezozoicznych. Cechą charakterystyczną jest całkowity brak osadów paleozoicznych. Profil skał mezozoicznych jest natomiast stosunkowo dobrze wykształcony (trias dolny, jura środkowa i górna, kreda środkowa i górna) mimo silnie zredukowanej miąższości.

Na utworach mezozoicznych zalegają utwory kenozoiczne (trzeciorzędu i czwartorzędu) przy czym ich miąższość sięga ok. 200m. Trzeciorzędowe osady paleoceńskie wykształcone są w postaci lekkich geł, które na omawianym obszarze występują w granicach ok. 125-200 m p.p.t. Miąższość czwartorzędowego kompleksu piaszczysto – gliniasto mułkowatego osiąga wartość ok. 125 m.

Najstarszymi utworami są gliny zwałowe pylaste bądź piaszczyste związane ze stadiem północno – mazowieckim zlodowaczenia środkowopolskiego. Gliny przykryte są serią wodnolodowcową związaną z fazą leszczyńską zlodowaczenia północnopodlaskiego. Miąższość wodno-lodowcowej serii piaszczysto-zwirowej waha się w granicach 15-27 m. Utwory zalegające ponad wspomnianą serią fluwioglacjalną występują bezpośrednio od powierzchni terenu lub pod niewielkim przykryciem osadów holoceniowych. Genetycznie związane są one z fazą pomorską zlodowaczenia północnopodlaskiego. Reprezentują je utwory lodowcowe, wodnolodowcowe oraz osady zastoinowe. Utwory morenowe zajmują największe powierzchnie przy czym najrozleglejsze obejmują część północną, zachodnią i wschodnią. Wykształcone są w postaci glin zwałowych, piaszczystych (z otoczkami i kamieniami) glin pylastych oraz piasków gliniastych. Gliny najczęściej posiadają konsystencję twardoplastyczną, barwę żółtobrazowo-brunatną lub szarą.

Zawierają niekiedy znaczną ilość otoczków lub kamieni pochodzenia skandynawskiego. Występują na ogół bezpośrednio od powierzchni terenu bądź też pod niewielką pokrywą piasków gliniastych. Miejscami pokryte są warstwami piasków i lokalnie żwirów pochodzenia wodnolodowcowego lub lodowcowego oraz osadami akumulacji aluwialnabagiennej. Miąższość glin waha się od 0,5 m do ponad 4,5 m.

Piaski lodowcowe występują lokalnie w formie niewielkich płatów pokrywających gliny zwałowe. Reprezentowane są przez różnoziarniste piaski z otoczkami o miąższości od 1 do ponad 4,5 m. Piaski i żwiry wodnolodowcowe zajmują dość znaczną powierzchnię utworów morenowych. Występują w układzie południkowym i rozprzestrzeniają się po wschodniej i zachodniej stronie dolnego odcinka rzeki Marychy oraz jej podstawowej odnogi. Utwory fluwioglacjalne wykształcone są w postaci piasków drobno i grubo ziarnistych oraz pospółek.

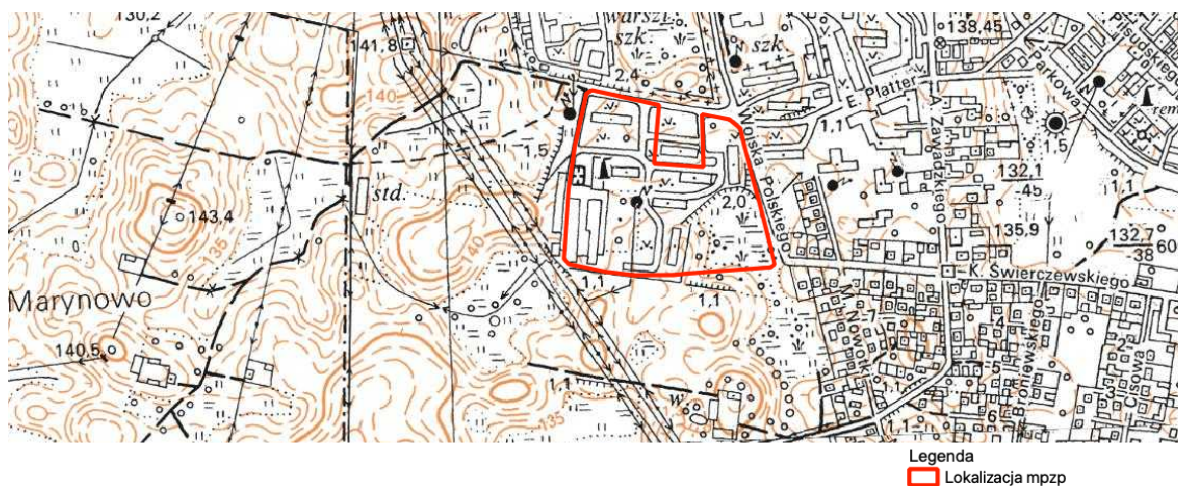
Plejstoceniśko-holoceniśkie utwory deluwialne występują lokalnie w rejonie niewielkich zagłębień powytopiskowych oraz płytkich dolinek denudacyjnych. Wykształcone są w postaci piasków gliniastych, piaszczystych oraz miąższości nie przekraczającej 1,5 m. Utwory holoceniśkie reprezentowane są przez osady aluwialno- bagienne i bagienne występujące w dnach dolin, obniżenia pojezierne oraz obniżen i zagłębień powytopiskowych. Miąższość tych utworów jest znaczna, przekracza 4,5 m. Są to głównie grunty organiczne, mułki, piaski pylaste, lokalnie osady zaglinione.

Utwory powierzchniowe gminy związane są ze zlodowaceniem bałtyckim i akumulacją holoceniśką i są to: Grunty te są gruntami nośnymi i nie stanowią ograniczenia dla projektowania urbanistycznego. Występujące utwory holoceniśkie (torfy, namuły, piaski i żwiry rzeczno – bagienne) wypełniające dna dolin rzecznych i zagłębień bezodpływowych stanowią grunty słabonośne i nie nadają się do bezpośredniego posadowienia budynków.

Przedmiotowy teren położony jest na wysoczyźnie morenowej falistej tak jak całe miasto Sejny.

Rozpiętości rzędnych nad poziomem morza w obszarze opracowania wahają się od 135,9 m w i dalej na zachód wznosi się do rzędnej 139,30 m.

Rzeźba terenu obszaru planu jest urozmaicona (Ryc.5 i Ryc.6).



Ryc. 5

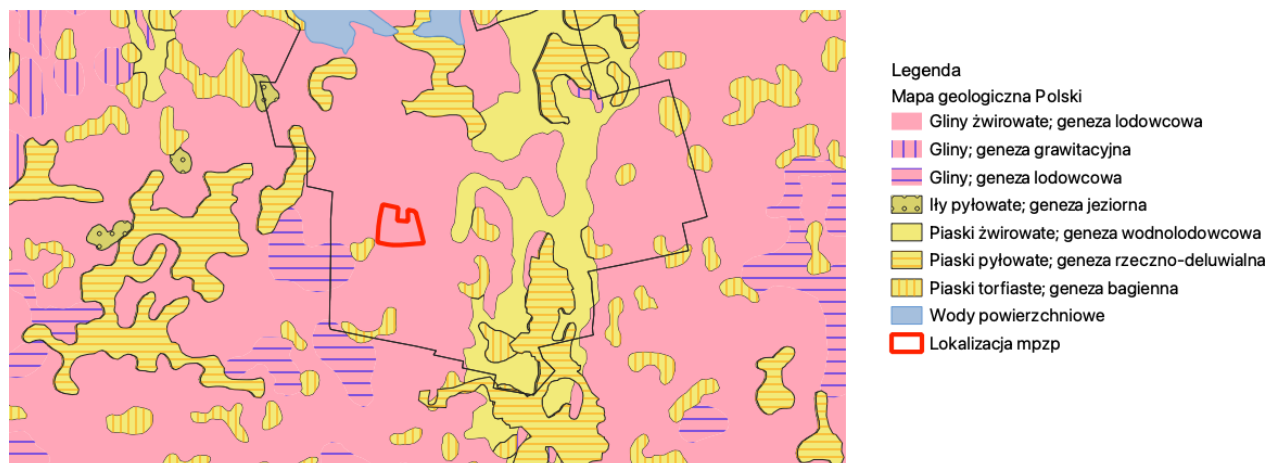
(z wykorzystaniem mapy topograficznej źródło: <https://mapy.geoportal.gov.pl> - Rastrowa Mapa Topograficzna Polski)



Ryc. 6

(z wykorzystaniem hipsometrii i cieniowania źródło: <https://mapy.geoportal.gov.pl/wss/service/PZGIK/NMT/GRID1/WMTS/HypsometryAndShadedRelief>)

Tereny położone w obszarze planu to gliny żwirowate (geneza lodowcowa) (Ryc.7).



Ryc. 7

(z wykorzystaniem Szczegółowej mapy geologicznej PIG)

Wody powierzchniowe

Pod względem hydrogeologicznym miasto Sejny znajduje się w dorzeczu rzeki Niemen w zlewni rzeki Marychy. Wypływa ona od północno-zachodniej części miasta z jeziora Sejny posiadając początkowo przebieg równoleżnikowy z zachodu na wschód, następnie zmienia swój przebieg w kierunku południowego- wschodu. Poza rzeką Marychą wszystkie pozostałe cieki posiadają charakter kanałów i rowów melioracyjnych.

Wody powierzchniowe nie występują na terenie opracowania.



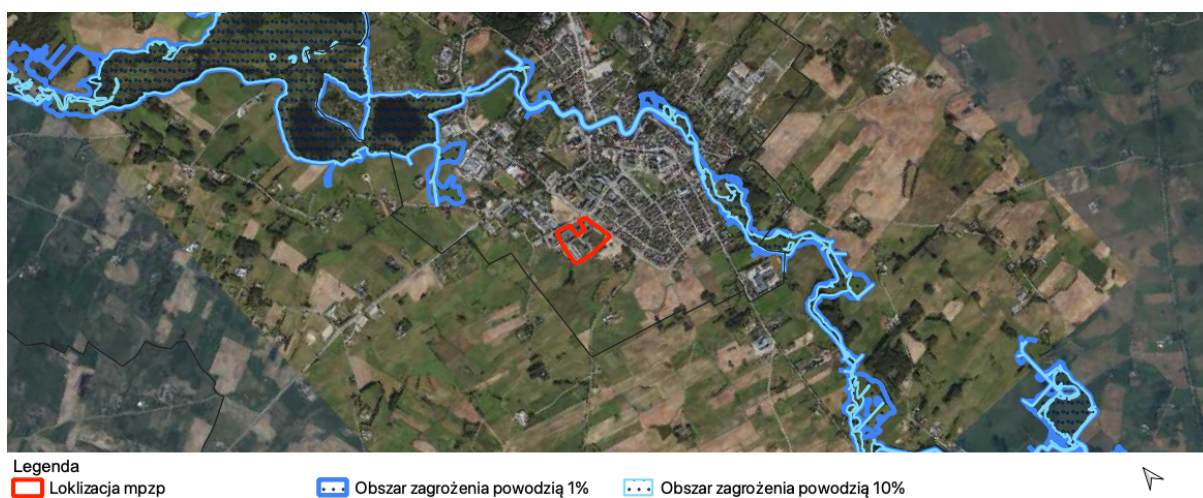
Ryc. 8

(opracowania własne z wykorzystaniem wektorowych warstw tematycznych PGW)

Badany teren położony jest w granicach jednego obszaru Jednolitych Części Wód Podziemnych (JCWP) **PLGW800022** – Obszar dorzecza Niemen (ryc. 8), w obszarze zlewni rzecznej:

- **RW80002564872** Marycha od Marychny do dopływu z jeziora Zelwa w ogólnym stanie dobrym.

Monitoring JCWP wykazał stan lub potencjał JCWP jest zróżnicowany w obszarach zlewni wchodzących w skład JCWP PLGW800022, a ocena ryzyka nieosiągnięcia celów środowiskowych jest oceniona jako niezagrażona dla RW80002564872.



Ryc. 9

(opracowania własne z wykorzystaniem wektorowych warstw tematycznych otwartych danych)

Obszar opracowania nie znajduje się na obszarze zagrożenia powodziowego o prawdopodobieństwie 1 % i nie znajduje się na obszarze zagrożenia powodziowego o prawdopodobieństwie 10 %. Na obszarach miasta Sejny objętych planem wskazuje się tereny przeznaczone do zabudowy.

Wody podziemne

Wody podziemne badanego terenu znajdują się na obszarze JCWPd (Jednolita Część Wód Podziemnych) o symbolu **RW80002564872** Marycha od Marychny do dopływu z jeziora Zelwa w ogólnym stanie dobrym.

Badany teren to obszar wysoczyzny o nieciągłym zwierciadle wody gruntowej. Zbudowany głównie z utworów trudnoprzepuszczalnych (gliny, iły, pyły).

Zasadniczy poziom wody gruntowej występuje pod warstwą utworów trudno przepuszczalnych tworząc zwierciadło o charakterze napiętym.

Woda gruntowa zalegająca w utworach trudno przepuszczalnych tworzy zwierciadło nieciągłe, występuje ona w piaszczystych lub żwirzastych przewarstwieniach glin czy iłów na różnych poziomach od siebie odizolowanych w zależności od budowy geologicznej.

Istnieje tu duże prawdopodobieństwo stagnacji wód opadowych utrzymujących się w wierzchnich trudno przepuszczalnych warstwach gruntu.

Należy stwierdzić, że warunki wodne terenu są niezbyt korzystne dla budownictwa. Dużą część obszaru zajmują tereny o płytkim występowaniu wód gruntowych lub narażone na okresowe płytkie występowanie wód wierzchówkowych i śródglinowych oraz spływy wód opadowych.

Klimat

Analizowany teren, jak i cała gmina położona jest w najchłodniejszym regionie klimatycznym województwa (subregion Wigiersko – Augustowski, region Suwalski), mimo występowania znacznej liczby jezior, łagodzących warunki termiczno – wilgotnościowe. Charakterystyczną cechą są kontrasty opadowe wynikające ze zróżnicowania wysokościowego terenu.

Pokrywa śnieżna zalega tu najdłużej w województwie. Ważną cechą klimatu jest duża średnia roczna prędkość wiatru, ponad 4 m/s, z dużym udziałem wiatru o prędkościach umiarkowanych i silnych. Warunki klimatyczne regionu należą do najbardziej uciążliwych dla rolnictwa. Największą liczbę dni pogodnych (4-5) notuje się na tym terenie w maju, sierpniu i marcu.

Konsekwencją zachmurzenia jest zmienne usłonecznienie w ciągu roku, z którego wynika, że przeciętne rzeczywiste usłonecznienie trwa odpowiednio 1548 – 1579 godzin, a więc dziennie średnio 4,2 – 4,3 godziny i są to jedne z największych wartości w Polsce.

Od maja do sierpnia średnie usłonecznienie w ciągu doby trwa ponad 7 godzin, natomiast w okresie od listopada do stycznia nie przekracza średnio 1,2 godziny, najmniejsze wartości występują w grudniu. Najbardziej słonecznym miesiącem jest sierpień.

Głównym elementem klimatu jest temperatura, która dla badanego obszaru wynosi średnio ok. 7°C. Styczeń jest tu miesiącem najchłodniejszym, a lipiec - najcieplejszym w roku. Różnica między największą a najmniejszą średnią miesięczną wartością temperatury powietrza wynosi 21,2 – 21,8 0C. Lipiec jest jedynym miesiącem w roku, w którym nie notowano ujemnej temperatury powietrza.

Największe różnice między wartościami średnich miesięcznych temperatury powietrza, rzędu 10 0C, występuje od marca do maja (wzrost) i od września do listopada (spadek). Zauważa się, że największy wpływ na średnią temperaturę danego roku mają wartości średnich miesięcznych z lutego, stycznia, marca i sierpnia. Suwalszczyzny jest zaliczany do terenów obok gór, do terenów o największej częstości występowania wiatru z porywami (32 m/s) w sezonie zimowym. Jest to ważna charakterystyka często stosowana przy projektowaniu budowli, sieci energetycznych itp., prędkości wiatru zmieniają się wraz ze wzrostem zmiany wysokości.

Obok prędkości charakterystyczną cechą wiatru jest jego kierunek, który na badanym terenie w 54 % wykazuje zachodni i południowo – zachodni kierunek.

Dominującą formą opadów są opady deszczu, gdyż opady śniegu stanowią średnio 21 – 22 % sumy opadów rocznych.

Warunki glebowe

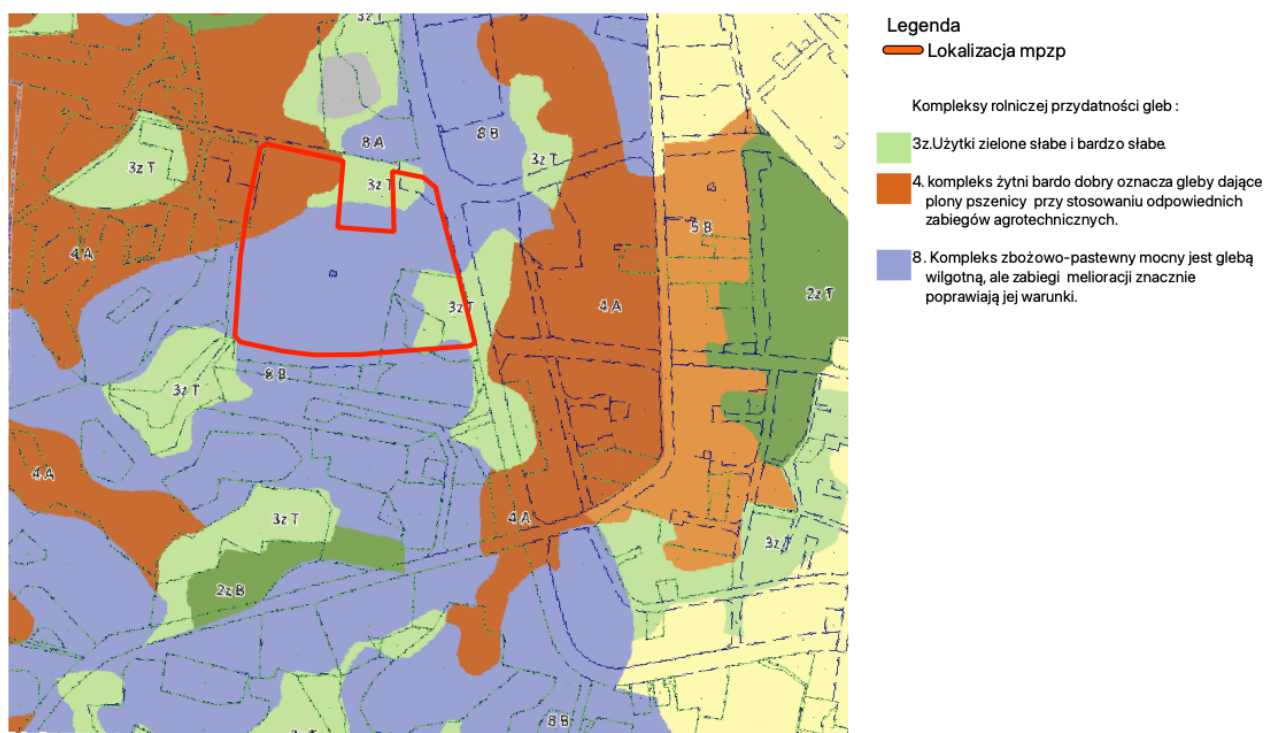
Najlepszym wyznacznikiem potencjału agroekologicznego środowiska przyrodniczego są kompleksy rolniczej przydatności gleb, stanowiące „zbiorcze typy siedliskowe rolniczej przestrzeni produkcyjnej”. Obejmują one tereny o podobnych właściwościach rolniczych, najbardziej odpowiednie

dla rozwoju i plonowania poszczególnych roślin uprawnych. Kompleksy wyznacza się z uwzględnieniem charakteru i właściwości gleb (typ, rodzaj, gatunek, właściwości fizyczne i chemiczne, stopień kultury) oraz lokalnych warunków klimatycznych, geomorfologicznych i wilgotnościowych.

Na obszarze opracowania występuje małe zróżnicowanie gleb. Gleby obszaru opracowania pod względem klasyfikacji bonitacyjnej należą do klasy IV i V z udziałem terenów zabudowanych B, nie występują tu chronione grunty klasy I-III.

Kompleksy rolniczej przydatności gleb w granicach opracowania planu:

- 3z. użytki zielone słabe lub bardzo słabe.
4. kompleks żytni bardzo dobry oznacza gleby dające plony pszenicy przy stosowaniu odpowiednich zabiegów agrotechnicznych.
8. Kompleks zbożowo-pastewny mocny jest glebą wilgotną, ale zabiegi melioracji znacznie poprawiają jej warunki.



Ryc. 10

(opracowania własne z wykorzystaniem warstw tematycznych publikowanych na portale.podlaskie.eu)

Flora i fauna

Obszar planu należy pod względem geobotanicznym do Działu Północnego z gatunkami i zbiorowiskami roślin o charakterze borealnym.

Wyróżniającą cechą obszaru planu jest brak lasów z dosyć licznie występującymi zadrzewieniami i zakrzaczeniami. Dosyć licznie występują zadrzewienia i zakrzaczenia przy zabudowie oraz wzdłuż lokalnych dróg i dojazdów. W sąsiedztwie terenu objętego planem znajduje się dolina rzeki Marychy, gdzie na terenach hydrogenicznych, występują zbiorowiska roślinności bagiennej i torfowiskowej.

Generalnie roślinność obszaru planu jest słabo zróżnicowana w porównaniu ze zróżnicowaniem warunków środowiska abiotycznego (warunków siedliskowych). Jest to przede wszystkim efekt długoletniego okresu rolniczego wykorzystania i uprawy ziemi. Walory biocenotyczne na obszarze planu posiadają drobne płyty zadrzewień, kępy zarośli. W terenie można spotkać gatunki inwazyjne roślin. Obecnie nieruchomości nie są wygradzone.

Występuje tu roślinność towarzysząca terenom pól uprawnych (trawy pospolite, chwasty). W terenie można spotkać gatunki inwazyjne roślin.

Ogólna charakterystyka fauny

Rolnicze użytkowanie terenu w bliskim sąsiedztwie zabudowy spowodował małą różnorodność i liczebność zwierząt. Poza tym fauna obszaru planu jest nie rozpoznana.

Najbardziej zróżnicowana fauna i zarazem najbardziej wartościowa występuje w otoczeniu podmokłości.

Wg informacji zawartych w gminnych programach ochrony środowiska, w rejonie obszaru planu występują gatunki, które są charakterystyczne dla Polski północno-wschodniej. Spośród większych ssaków (na terenach sąsiednich) spotyka się sarnę, jelenia, łosia, dziką, lisę, borsuka, jenota oraz zając szaraka.

Z drobnych ssaków spotkać można ryjówki, nietoperze, jeża, kunę i wiewiórkę. Z licznych gatunków ptaków występują m.in.: kruk, orzechówka, dzięcioł czarny, jerzyk, bocian biały, myszołów, krogulec i jastrząb. Wśród płazów dominują żaby: trawna i jeziorkowa oraz ropucha szara. Wśród fauny można również spotkać gatunki inwazyjne (piżmak, norka amerykańska, jenot).

Krajobraz

Środowisko przyrodnicze Miasta Sejny w obszarze opracowania reprezentowane jest przez krajobraz o charakterze zabudowy miejskiej i podmiejskiej, w otoczeniu typowo rolniczym i rolniczym zabudowanym w formie zwartej oraz rozproszonych kompleksach zabudowy. W bezpośrednim sąsiedztwie znajduje się dolina rzeki Marychy o niezaprzeczalnych walorach krajobrazowych.

Powiązania ekologiczne (migracja roślin i zwierząt) stymuluje przede wszystkim osnowa ekologiczna obszaru, a tworzą ją systemy przyrodniczo aktywne, płaty i korytarze ekologiczne przenikające ten obszar. Istnienie osnowy ekologicznej warunkuje utrzymanie względnej równowagi ekologicznej środowiska przyrodniczego i urozmaica krajobraz w sensie fizjonomycznym.

Dziedzictwo kulturowe

Na obszarach objętych zmianą planu miejscowego nie występują zabytki nieruchome wpisane do rejestru zabytków.

W granicach planu nie występują zabytki niewpisane do rejestru zabytków, ujęte w wojewódzkiej ewidencji zabytków (WEZ).

5.1. Walory zasobowo-użytkowe środowiska przyrodniczego

Potencjał agroekologiczny

Najlepszym wyznacznikiem potencjału agroekologicznego środowiska przyrodniczego są kompleksy rolniczej przydatności gleb, stanowiące „zbiorcze typy siedliskowe rolniczej przestrzeni produkcyjnej”. Obejmują one tereny o podobnych właściwościach rolniczych, najbardziej odpowiednie dla rozwoju i plonowania poszczególnych roślin uprawnych. Kompleksy wyznacza się z uwzględnieniem charakteru i właściwości gleb (typ, rodzaj, gatunek, właściwości fizyczne i chemiczne, stopień kultury) oraz lokalnych warunków klimatycznych, geomorfologicznych i wilgotnościowych.

Na obszarze opracowania występują grunty omówione w punkcie dotyczącym „Warunków glebowych”.

Potencjał leśny

Lesistość obszaru opracowania wynika z braku występowania gruntów skalsyfikowanych jako Ls, która wynosi 0 % obszaru opracowania.

Atrakcyjność i przydatność rekreacyjna

Przyrodnicze uwarunkowania rozwoju funkcji rekreacyjnej mogą być interpretowane jako (Przewoźniak 1999):

- istnienie walorów środowiska przyrodniczego stwarzających podstawę wykształcenia i rozwoju rekreacji; inaczej uwarunkowanie to można określić jako stopień atrakcyjności rekreacyjnej środowiska przyrodniczego;
- przydatność środowiska przyrodniczego dla rozwoju różnych form rekreacji;
- ograniczenia rekreacyjnego wykorzystania środowiska przyrodniczego wynikające z jego naturalnej chłonności rekreacyjnej i stopnia antropogenicznego przekształcenia;
- wymogi w zakresie zagospodarowania środowiska przyrodniczego w celu przystosowania go dla funkcji rekreacyjnej, w aspekcie dostępności i ochrony walorów przyrodniczych. Ponadto pośrednie, przyrodnicze uwarunkowania rekreacji wynikają z istnienia przestrzennych form ochrony środowiska przyrodniczego oraz z pełnienia lub możliwości pełnienia przez środowisko równoległe z funkcją rekreacyjną innych, przyrodniczo uwarunkowanych funkcji społeczno-gospodarczych.

Potencjał rekreacyjny środowiska przyrodniczego stanowi pochodną jego atrakcyjności i przydatności rekreacyjnej. Z tych dwóch cech, wiodące znaczenie ma przydatność rekreacyjna gdyż:

- poprzez określenie przydatności możliwa jest optymalizacja wykorzystania środowiska przyrodniczego, polegająca na zabezpieczeniu trwałości zasobów, które stanowiły podstawę rozwoju rekreacji;
- atrakcyjność rekreacyjna ma bardzo subiektywny charakter i może być oceniona wyłącznie w kategoriach indywidualnych, osobniczych odczuć.

Potencjał rekreacyjny środowiska przyrodniczego obszaru opracowania jest średni. Podstawowe przyrodniczo-krajobrazowe walory rekreacyjne obszaru opracowania to: tereny zielone zadrzewień i zakrzaczeń, tereny podmokłe, niewielkie skarpy.

Na obszarze opracowania nie występują warunki dla rozwoju różnych typów turystyki kwalifikowanej, w tym turystyki pieszej, rowerowej, konnej.

Zasoby wodne

Teren opracowania pozbawiony jest otwartych zbiorników wodnych, występują tu niewielkie podmokłości i zagłębienia terenu.

Zasoby surowców mineralnych

Na terenie opracowania nie występują złoża udokumentowanych surowców mineralnych.

5.2. Procesy przyrodnicze i powiązania przyrodnicze planu z otoczeniem

Z wielu procesów przyrodniczych duże znaczenie w odniesieniu do zagospodarowania przestrzennego mają procesy geodynamiczne, hydrologiczne i ekologiczne.

Teren opracowania charakteryzuje się umiarkowaną dynamiczną rzeźbą terenu.

Spośród pozostałych procesów przyrodniczych, na obszarze planu istotna jest sukcesja roślinności i migracja drobnej zwierzyny oraz przebywanie ptaków wędrownych.

Powiązania przyrodnicze obszaru planu z otoczeniem realizowane są przez:

- obieg wody;
- cyrkulację atmosferyczną;
- powiązania ekologiczne (migracje roślin i zwierząt).

Powiązania przyrodnicze na obszarze planu realizowane są przede wszystkim przez powierzchniowy i podziemny spływ wody. Woda jest głównym nośnikiem materii, a tym samym migracji pierwiastków chemicznych w środowisku. Występuje dzięki niej proces sprzężenia geochemicznego powierzchni wyniesionych, tranzytowych (stokowych) i podporządkowanych (zagłębień terenu).

Powiązania przyrodnicze realizowane są również przez cyrkulację atmosferyczną. Istota powiązań atmosferycznych polega na transformacji właściwości powietrza pod względem fizycznym (temperatura, wilgotność) i chemicznym (skład powietrza, wiatr jako nośnik pierwiastków chemicznych) w zależności od przepływu. Przeważają tu wiatry z sektora zachodniego, wobec tego istnieją tu powiązania zachód – wschód.

Powiązania ekologiczne (migracja roślin i zwierząt) stymuluje przede wszystkim osnowa ekologiczna obszaru, a tworzą ją systemy przyrodniczo aktywne, płaty i korytarze ekologiczne przenikające ten obszar w tym przypadku rolniczo – osadnicze. Istnienie osnowy ekologicznej warunkuje utrzymanie względnej równowagi ekologicznej środowiska przyrodniczego i urozmaica krajobraz w sensie fizjonomicznym.

5.3. Diagnoza stanu antropizacji środowiska przyrodniczego

Oddziaływanie człowieka na środowisko przyrodnicze powoduje różnorodne przekształcenia jego materialnej i funkcjonalnej struktury. Ingerencja ta prowadzi do antropizacji środowiska przyrodniczego w wyniku jego modyfikacji lub całkowitego przekształcenia. Na obszarze opracowania i w jego otoczeniu nie występują podmioty gospodarcze uciążliwe dla środowiska, mogące powodować znaczne zanieczyszczenie atmosfery w zakresie akustyki (hałas, szумы i in.).

Główne przejawy antropizacji środowiska przyrodniczego obszaru opracowania i jego bezpośredniego otoczenia to:

- dominacja obszarów zabudowanych miasta w obszarze i w bezpośrednim sąsiedztwie terenu planu;
- paleniska domowe, źródła ciepła i emisja z obiektów usługowych i gospodarczych;
- napowietrzne linie energetyczne (źródło promieniowania elektromagnetycznego).

Warunki aerosanitarnie i akustyczne

Zanieczyszczenia atmosfery

Głównymi źródłami zanieczyszczeń atmosfery na terenie powiatu są rozproszone źródła emisji z sektora komunalno – bytowego, a także zanieczyszczenia komunikacyjne związane z ruchem pojazdów.

Oceny jakości powietrza województwa podlaskiego wykonywane są w odniesieniu do obszaru strefy. Zgodnie z ustawą Poś w województwie podlaskim strefy stanowią aglomeracja białostocka i strefa podlaska. Miasto Sejny znajduje się w strefie podlaskiej. Na podstawie Rocznej oceny jakości powietrza w województwie podlaskim (ze względu na ochronę zdrowia ludzi) – raport wojewódzki za rok 2022, w strefie podlaskiej:

- nie zanotowano przekroczeń dopuszczalnych obowiązujących dla dwutlenku siarki SO₂ (klasa A),
- nie zanotowano przekroczeń poziomów dopuszczalnych obowiązujących dla dwutlenku azotu NO₂ (klasa A),
- nie zanotowano przekroczeń poziomów dopuszczalnych obowiązujących dla tlenku węgla CO (klasa A),
- nie zanotowano przekroczeń poziomów dopuszczalnych obowiązujących dla benzenu C₆H₆ (klasa A),
- nie zanotowano przekroczeń poziomów dopuszczalnych obowiązujących dla ozonu O₃ wg poziomu docelowego (klasa A),
- stwierdzono przekroczenie poziomu ozonu O₃ wg poziomu długoterminowego na stacji pomiarowej w Borsukowiźnie – 3 dni w 2022 r. (klasa D2). Jako główne przyczyny przekraczania poziomu celu długoterminowego wskazuje się napływ zanieczyszczeń spoza granic województwa oraz występowanie w okresie wiosenno-letnim warunków meteorologicznych sprzyjających formowaniu się ozonu w powietrzu (wysoka temperatura i duże nasłonecznienie),

- nie zanotowano przekroczeń poziomów dopuszczalnych obowiązujących dla pyłu zawieszonego PM10 (klasa A),
- nie zanotowano przekroczeń poziomów dopuszczalnych obowiązujących dla pyłu zawieszonego PM2,5 (klasa A1),
- nie zanotowano przekroczeń poziomów dopuszczalnych obowiązujących dla ołowiu Pb w pyłe zawieszonym PM10 (klasa A),
- nie zanotowano przekroczeń poziomów dopuszczalnych obowiązujących dla kadmu Cd w pyłe zawieszonym PM10 (klasa A),
- stwierdzono przekroczenie średniorocznego poziomu docelowego benzo(a)pirenu (klasa C). Jako główną przyczynę przekroczeń podaje się oddziaływanie emisji związanych z indywidualnym ogrzewaniem budynków mieszkalnych.

Hałas komunikacyjny i przemysłowy

Na terenie powiatu sejneńskiego najistotniejszym i najpowszechniejszym źródłem hałasu jest transport drogowy. W znacznie mniejszym stopniu oddziałują negatywnie zakłady przemysłowe. Największy wpływ na kształtowanie poziomu hałasu przy drogach mają parametry źródła, tzn. parametry ruchu drogowego, do których należą: natężenie ruchu, udział pojazdów ciężkich i motocykli oraz prędkość potoku pojazdów. Bardzo duży wpływ na wielkość emisji ma także stan techniczny pojazdów. Ochrona przed hałasem drogowym obejmuje działania zarówno w strefie emisji jak i odbioru hałasu.

Generalnie metody ochrony przed hałasem polegają na:

- niedopuszczeniu do powstania bądź likwidacji źródła hałasu, gdzie ważną rolę odgrywa planowanie przestrzenne. Wykonywane opracowania ekofizjograficzne oraz prognozy oddziaływania na środowisko obejmują m.in. diagnozę stanu i funkcjonowania środowiska, a w szczególności ocenę stanu środowiska, jego zagrożeń i możliwości ich ograniczenia;
- tłumieniu dźwięku u źródła.

Należą do nich działania:

- wyprowadzenie ruchu poza tereny wrażliwe akustycznie (poprzez budowę obwodnic, reorganizację ruchu na terenach chronionych) – nie dotyczy obszaru planu,
- redukcja udziału pojazdów ciężkich,
- stosowanie cichych nawierzchni jezdni,
- utrzymanie dobrego stanu technicznego jezdni,
- organizacja ruchu (płynność ruchu, prędkość, strefy uspokojonego ruchu),
- wyłączenie ulic z ruchu;
- ograniczeniu propagacji źródła poprzez ekranowanie (ekrany akustyczne, ekrany akustyczne z dyfuzorami/dyfraktorami, wały ziemne);
- ochronie ludności na terenie narażonym na nadmierny hałas, poprzez modernizację budownictwa, np.: wymianę stolarki otworowej czy stosowanie podwójnych elewacji.

Teren opracowania nie znajduje się przy istotnych ciągach komunikacyjnych. W związku z tym ryzyko przekroczeń norm hałasowych może być zmarginalizowane. (strategiczne mapy hałasu są udostępniane przez Marszałka Województwa Podlaskiego dla terenów wokół dróg wojewódzkich o natężeniu ruchu powyżej 3 000 000 pojazdów rocznie - tereny Miasta Sejny zostały w nich uwzględnione).

Hałas przemysłowy na terenie województwa stanowi zagrożenie o charakterze lokalnym, w obszarze analizowanym nie występuje.

Stan zanieczyszczenia wody i przekształcenia jej obiegu

Jednolite części wód powierzchniowych

Teren opracowania położony jest w granicach jednego obszaru Jednolitych Częściach Wód Podziemnych (JCWP) **PLGW800022** – Obszar dorzecza Niemen (ryc. 8), w obszarze zlewni rzecznej:

- **RW80002564872** Marycha od Marychny do dopływu z jeziora Zelwa w ogólnym stanie dobrym.

Wielkość presji na wody prezentuje stopień wyposażenia w infrastrukturę wodno-ściekową. Wybrane dane statystyczne dane Urzędu Statystycznego w Białymstoku SVS2020 wskazują, że ludność w % ogółu ludności – korzystająca z instalacji:

- wodociągowej: niemal 100
- kanalizacyjnej: 85 (dane PGK Sejny Sp. z o.o.)

Woda na potrzeby gospodarki narodowej i ludności w mieście Sejny pochodzi z ujęć wód podziemnych. Ujęcie wody przy ul. 1 Maja 15, zlokalizowane na terenie stacji wodociągowej, składa się z 1 studni nr 1 o wydajności $Q_{maxh} = 73m^3/h$. Ujęcie wody przy ul. Parkowej, zlokalizowane na skwerze miejskim, składa się z 2 studni nr 2 i 3 o wydajności $Q_{maxh} = 72m^3/h$ każda. Razem trzy studnie komunalne mają przyznane zasoby eksploatacyjne $Q_e = 144m^3/h$.

W 2022 r. było to 278,4 dam^3 wody dostarczonej ogółem i 125,1 dam^3 – woda dostarczana gospodarstwom domowym. (dane BDL za 2022 r.)

Obiekty realizowane w ramach projektowanego mpzp będą korzystały docelowo z sieci wodociągowej i docelowo z sieci kanalizacyjnej Miasta Sejny. Dla terenów bez dostępu do sieci kanalizacyjnej, dopuszcza się rozwiązania indywidualne (zbiorniki bezodpływowe na nieczystości ciekłe oraz przydomowe lub indywidualne oczyszczalnie ścieków), zgodnie z przepisami odrębnymi. Zakłada się, że w związku z tym nie będą stanowić zagrożenia dla osiągnięcia celów środowiskowych jednolitych części wód.

Jednolite części wód podziemnych

Teren opracowania znajduje się w zasięgu jednolitej części wód powierzchniowych JCWPd (Jednolita Część Wód Podziemnych) o symbolu PLGW800022 – Obszar dorzecza Niemen, wody znajdują się w stanie dobrym, niezagrożonym.

Jest to obszar o swobodnym zwierciadle wód gruntowych. Wahania wód są ściśle uzależnione od intensywności i długotrwałości opadów atmosferycznych. Zwierciadło wody uzależnione jest od lokalnych parametrów gruntów.

Źródłem zanieczyszczenia wód powierzchniowych i podziemnych mogą być nawozy, zarówno sztuczne jak i organiczne oraz chemiczne środki ochrony roślin stosowane w rolnictwie.

Odpady

Odpady przemysłowe

W obszarze planu – nie występują

Odpady komunalne

Głównymi źródłami wytwarzania odpadów komunalnych w obszarze opracowania są gospodarstwa domowe.

Zgodnie z Planem gospodarki odpadami dla województwa podlaskiego na lata 2016-2022 Miasto Sejny należy do północnego regionu gospodarki odpadami, w którym regionalne stacje gospodarki odpadami znajdują się w Koszarówce (gm. Grajewo) oraz w Zielonem Kamedulskim (gm. Suwałki). W 2019 r. zgodnie z ustawą z dnia 19 lipca 2019 r. o zmianie ustawy o utrzymaniu czystości i porządku w gminach oraz niektórych innych ustaw (Dz. U. poz. 1579) zniesiono regionalizację w gospodarce odpadami. Regionalne instalacje przetwarzania odpadów obecnie są określane jako instalacje komunalne.

W roku 2022 w mieście Sejny masa wytworzonych odpadów przez jednego mieszkańca wynosiła 335 kg. Łącznie w gminie zebrano 1669,27 ton w tym z gospodarstw domowych: 1407,15 ton. W tym selektywnie zebrano 427,13 ton (25,59%) odpadów ogółem.

Odpady niebezpieczne

W obszarze planu nie będą wytwarzane odpady niebezpieczne.

Przekształcenia litosfery

Do podstawowych przekształceń litosfery w rejonie obszaru opracowania należą:

- zabiegi agrotechniczne na terenach zabudowanych w ramach zagospodarowywania terenów biologicznie czynnych – z tą formą gospodarowania związane są przede wszystkim przekształcenia właściwości fizykochemicznych gleb i uruchomienie procesów erozyjnych;
- przekształcenia związane z infrastrukturą komunikacyjną, w tym nasypy, wykopy niwelacje;
- tereny przekształceń agromechanicznych, związanych z przystosowaniem terenu do zainwestowania.

Pola elektromagnetyczne

Najistotniejszymi źródłami PEM oddziałującymi negatywnie na środowisko i zdrowie są stacje radiowe i telewizyjne, nadajniki GSM, linie wysokiego napięcia. Odbiorcy energii elektrycznej zasilani będą liniami 20 kV i 15 kV.

Na podstawie wyników pomiarów pól elektromagnetycznych na terenie powiatu sejneńskiego można stwierdzić, że wartości natężenia pola przekraczają wartość 0,2 V/m wyłącznie przy stacjach bazowych telefonii komórkowej i w żadnym z punktów pomiarowych nie przekroczono wartości dopuszczalnych. Tereny w granicach planu zmiany miejscowego znajdują się poza pasem ochronnym napowietrznej linii 400kV.

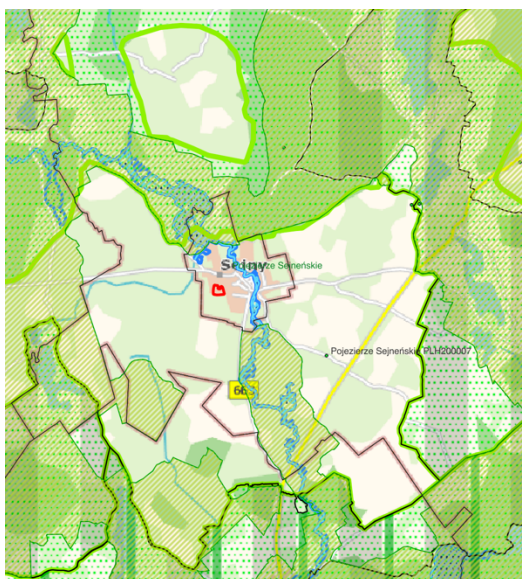
Ochrona środowiska przed awariami

Na terenie opracowania ani w jego sąsiedztwie nie występują zakłady mogące spowodować poważne awarie w środowisku. Opracowanie zmiany miejscowego planu zagospodarowania przestrzennego nie spowoduje zwiększenia ryzyka wystąpienia poważnych awarii w środowisku.

5.4. Obszary objęte ochroną prawną

Obszar objęty zmianą planu miejscowego zlokalizowany jest poza obszarami ochrony przyrody, na ww. obszarze nie występują pomniki przyrody.

Granice terenu objętego opracowaniem wskazano linią w kolorze czerwonym.



Granice uchwały na tle obszarów chronionych.

W dalszych odległościach (od kilku do kilkunastu km) od obszaru planu położone są inne obszary chronione, są to:

	Zmiana Mpzp miasta Sejny
1	2
Wigierski Park Narodowy	9,2 km
Otulina WPN	7,7 km
Obszar Natura 2000 PLH Pojezierze Sejneńskie 200007	3,2 km
Obszar Natura 2000 Puszcza Augustowska PLB 200002	4,2 km
Rezerwat Pomorze	5,0 km
Rezerwat bobrów Marycha	6,3 km
Obszar Chronionego Krajobrazu „Pojezierze Sejneńskie”	0,81 km

Nie stwierdza się istotnych problemów ochrony przyrody z punktu realizacji projektowanego dokumentu.

5.5. Potencjalne zmiany stanu środowiska w przypadku brak realizacji przedsięwzięcia

Brak realizacji ustaleń projektu zmiany miejscowego planu zagospodarowania przestrzennego pozostawi dotychczasową formę użytkowania terenu – nie spowoduje zmian w środowisku, zachowa jego stan obecny. Nie jest to trwała forma użytkowania terenu w związku z czym stan środowiska przyrodniczego może ulegać stałym przekształceniom.

6. Stan środowiska na obszarach objętych przewidywanym znaczącym oddziaływaniem

Realizacja ustaleń przedstawionych w projekcie przedmiotowego MPZP nie przewiduje lokalizacji inwestycji o znaczącym oddziaływaniu na środowisko zgodnie z Rozporządzeniem Ministrów z dnia 10 września 2019 r. w sprawie przedsięwzięć mogących znacząco oddziaływać na środowisko.

Zgodnie z Art. 33 ustawy o ochronie przyrody (Dz. U. z 2023 r. poz. 1336; poz. 1688 i poz. 1890) zabrania się, z zastrzeżeniem art. 34, podejmowania działań mogących, osobno lub w połączeniu z innymi działaniami, znacząco negatywnie oddziaływać na cele ochrony obszaru Natura 2000, w tym w szczególności:

- 1) pogorszyć stan siedlisk przyrodniczych lub siedlisk gatunków roślin i zwierząt, dla których ochrony wyznaczono obszar Natura 2000 lub
- 2) wpłynąć negatywnie na gatunki, dla których ochrony został wyznaczony obszar Natura 2000, lub
- 3) pogorszyć integralność obszaru Natura 2000 lub jego powiązania z innymi obszarami.

Znaczące negatywne oddziaływanie na obszar Natura 2000 rozumiane jest (brak definicji ustawowej) jako wpływ na cele ochrony całego obszaru Natura 2000, czyli dotyczy to działań mogących pogorszyć lub negatywnie wpłynąć na stan siedlisk przyrodniczych lub siedlisk gatunków roślin i zwierząt, dla których ochrony został wyznaczony obszar Natura 2000. Przy analizie wpływu na obszar Natura 2000 niezmiernie ważne jest nie pogorszenie integralności obszaru i spójności sieci.

Realizacja ustaleń zmiany przedmiotowego miejscowego planu zagospodarowania przestrzennego – nie wychodzi poza granice terenu opracowania, nie wkracza w tereny siedlisk chronionych gatunków. Należy zawsze stosować najlepsze możliwe rozwiązania techniczne, a szczególnie uciążliwe pod względem hałasu prace wykonywać w czasie, gdy negatywne oddziaływanie będzie najmniejsze (m.in. poza okresem lęgowym).

Realizacja planu będzie wiązała się z pojawieniem oddziaływań pośrednich również na etapie użytkowania – obecność ludzi mieszkańców i użytkowników terenu, zarówno mieszkańców stałych, jak i okresowych, a przez to zwiększonym ruchem samochodowym i obecnością człowieka.

Opracowanie zmiany miejscowego planu zagospodarowania przestrzennego na ww. wskazanym obszarze Miasta Sejny nie wprowadza możliwości realizacji inwestycji przedsięwzięć o przewidywanym znaczącym oddziaływaniu. W wyniku realizacji planu stan środowiska przyrodniczego nie ulegnie znaczącym przekształceniom.

7. Istniejące problemy ochrony środowiska istotne z punktu widzenia realizacji projektowanego dokumentu w szczególności dotyczące obszarów podlegających ochronie na podstawie ustawy z dnia 16 kwietnia 2004 r. o ochronie przyrody

Teren objęty granicami planu położony jest poza obszarami podlegającymi ochronie na podstawie ustawy z dnia 16 kwietnia 2004 r. o ochronie przyrody.

Realizacja założeń zmiany miejscowego planu zagospodarowania przestrzennego miasta Sejny, nie narusza więc zapisów dotyczących obszarów podlegających ochronie na podstawie ustawy z dnia 16 kwietnia 2004 r. o ochronie przyrody, jest to ujęte w jego zapisach.

8. Cele ochrony środowiska ustanowione na szczeblu międzynarodowym, wspólnotowym i krajowym, istotne z punktu widzenia projektowanego dokumentu

W projekcie zmiany miejscowego planu zagospodarowania przestrzennego dla Miasta Sejny znajduje odzwierciedlenie podstawowa zasada krajowej polityki ekologicznej – zasada zrównoważonego rozwoju, która ma odzwierciedlenie w założeniach Planu Zagospodarowania Przestrzennego Województwa Podlaskiego i obowiązujących deklaracjach, rezolucjach i zaleceniach.

W strukturze przyrodniczej obszaru objętego projektem planu, poza obecnie ujętymi nie stwierdzono obszarów, które kwalifikowałyby się do objęcia ochroną w ramach europejskiej sieci obszarów chronionych (ECONET, NATURA 2000, CORINE Biotops, EMERALD).

Z punktu widzenia projektowanego dokumentu głównymi celami ochrony środowiska ustalonymi na szczeblu międzynarodowym, wspólnotowym, krajowym i lokalnym jest:

- utrzymanie norm odnośnie dopuszczalnych poziomów hałasu w środowisku określonych w przepisach szczególnych,
- dotrzymanie standardów jakości środowiska w odniesieniu do wód,
- ochrona terenów cennych przyrodniczo, w tym obszarów objętych ochroną prawną,
- ochrona krajobrazu.

Powyższe cele zostały uwzględnione przy opracowywaniu planu a mianowicie:

- zastosowano ustalenia dotyczące dotrzymania standardów jakości środowiska w odniesieniu do wód,
- uwzględniono ochronę terenów cennych przyrodniczo, w tym obszarów objętych ochroną prawną,
- zastosowano ustalenia dotyczące ochrony krajobrazu.

8.1. Zagrożenia przyrodnicze

Do podstawowych zagrożeń przyrodniczych należą zagrożenia powodziowe, ruchy masowe i ekstremalne stany pogodowe.

Na przedmiotowym terenie nie występują obszary szczególnego zagrożenia powodzią.

Szczególnym zagrożeniem są również ekstremalne stany pogody, jak silne wiatry, długotrwałe, intensywne opady śniegu lub deszczu. Zapobieganie ekstremalnym stanom pogody jest niemożliwe a likwidacja skutków jest kwestią organizacyjną.

9. Przewidywane znaczące oddziaływania, w tym oddziaływania bezpośrednie, pośrednie, wtórne, skumulowane, krótkoterminowe, średnioterminowe i długoterminowe, stałe chwilowe oraz pozytywne i negatywne, na cele i przedmiot ochrony Natura 2000 oraz integralność tego obszaru na środowisko

Na przedmiotowym terenie nie przewiduje się lokalizacji inwestycji o znaczącym oddziaływaniu na środowisko. Projekt planu jest uzupełnieniem obecnego zagospodarowania. Zapisy projektu planu stanowią umożliwiając rozwój przedmiotowego terenu lepsze jego wykorzystanie z uwzględnieniem

ochrony środowiska. Dają możliwość właściwego wykorzystania gospodarczego bez szkody dla środowiska.

Funkcjonowanie inwestycji przewidzianych w projekcie planu może spowodować zmiany w środowisku przyrodniczym (rozumie się przez to oddziaływanie na zdrowie ludzi) w następujący sposób:

- naruszenia obiegu materii w środowisku
- ubytku rolnej przestrzeni produkcyjnej
- degradacji środowiska przez:
 - pośrednie zanieczyszczenie gleb i wód,
 - zanieczyszczenie powietrza (w tym hałas),
 - zniekształcenia pierwotnego krajobrazu,
 - zwiększenie wpływu antropopresji.

9.1. Charakterystyka podstawowych ustaleń planu

Obszar terenów objętych planem wynosi ok. 4,45 ha, w czym nie występują grunty leśne i nie występują grunty rolne klas I-III.

Elementy obligatoryjne i nieobligatoryjne planu wymienione w art. 15 ust. 2 i 3 ustawy z dnia 27 marca 2003 r. o planowaniu i zagospodarowaniu przestrzennym (Dz. U. z 2023 r. poz. 977 ze zm.) określone są w większości w obowiązującym planie miejscowym.

Zmiana planu miejscowego dotyczy zapisów dotyczących przeznaczenia i zasad zagospodarowania terenu oznaczonego symbolem 22 MW/U oraz, innych zapisów mających związek z zagospodarowaniem ww. terenu. Zmiana planu miejscowego nie wymagała zmiany części graficznej planu miejscowego.

Tereny wskazane na załączniku graficznym do uchwały Rady Miasta Sejny Nr LVI/381/23 z dnia 21 września 2023 r. (uchwały intencyjnej) obejmują tereny oznaczone symbolem 22 MW/U, w tym m.in nieruchomości oznaczone w ewidencji gruntów jako działki nr 494/124 i 494/125, które położone są na zachód od ulicy Wojska Polskiego, stanowią mienie gminy Miasta Sejny. Na terenie ww. nieruchomości planowana jest budowa zespołu garaży dla samochodów osobowych, na potrzeby mieszkańców miasta Sejny. Sporządzenie zmiany miejscowego planu zagospodarowania przestrzennego miasta Sejny zatwierdzonego Uchwałą Nr III/10/06 Rady Miasta Sejny z dnia 28 grudnia 2006 r. (z późniejszymi zmianami) jest prowadzone w trybie i procedurze opracowania zmiany miejscowego planu zagospodarowania przestrzennego, polegającej na dodaniu do uchwały nowych przepisów (w § 71 po ustępie 1 dodaje się ustęp 1a. - ustalenie przeznaczenia uzupełniającego, wskazującego jednoznacznie na możliwość budowy zespołu garaży dla samochodów osobowych, Jednocześnie dodaje się dla przeznaczenia uzupełniającego wymagane przepisami ustawy o planowaniu i zagospodarowaniu przestrzennym (w brzmieniu obecnie obowiązującym) wskaźniki wynikających z art. 15 ustawy o planowaniu i zagospodarowaniu przestrzennym (m.in. w § 71 w ustępie 6 dodaje się wskaźniki dla przeznaczenia uzupełniającego: maksymalną intensywność zabudowy, minimalną liczbę miejsc do parkowania).

W uchwale zmieniającej zwróto również ustalenia dotyczące wysokości stawek procentowych stanowiących podstawę do określania opłaty, o której mowa w art. 36 ust. 4 ustawy.

Ustalenia szczegółowe dotyczące terenu wyróżnionych w planie (w zakresie zmiany planu):

§ 71 ust. 1a. przeznaczenie uzupełniające: KOG – teren garażu (przewiduje się możliwość realizacji budynków garaży wolnostojących, szeregowych lub grupowych)

§ 71 ust. 2. pkt 2.2. skreśla się słowa: „, wzdłuż linii zabudowy”

§ 71 ust. 6. pkt 6.8. Ustalenia w zakresie wskaźników zagospodarowania terenu i gabarytów obiektów realizowanych w ramach przeznaczenia uzupełniającego KOG:

- maksymalna nadziemna intensywność zabudowy: 0,4,
- minimalna nadziemna intensywność zabudowy: 0,02,

- minimalny udział powierzchni biologicznie czynnej: 50%,
- maksymalny udział powierzchni zabudowy: 40%,
- maksymalna wysokość zabudowy: 14,5 m,
- gabaryty obiektów: budynki parterowe, jednokondygnacyjne.

§ 71 ust. 10 kropkę zastępuje się przecinkiem i dodaje tiret drugi w brzmieniu:

„- dla obiektów realizowanych w ramach przeznaczenia uzupełniającego KOG na terenie nieruchomości nr geod. 494/124 i 494/25 ustala się: minimalną liczbę i sposób realizacji miejsc do parkowania: 60 (na terenie, w wiatach lub w garażach), w tym ogólnodostępne miejsca do parkowania w ilości nie mniejszej niż 15% wszystkich miejsc do parkowania, wśród których zapewnione zostaną miejsca do parkowania przeznaczone na parkowanie pojazdów zaopatrzonych w kartę parkingową: w ilości nie mniejszej niż 2 oraz zgodnie z przepisami odrębnymi.”

Ustalenia dotyczące zasad modernizacji, rozbudowy i budowy systemów komunikacji i infrastruktury technicznej

W dokumencie przyjęto realizację systemu komunikacji, na podstawie ustaleń obowiązującego planu miejscowego.

Zasady z zakresu infrastruktury technicznej wynikają z ustaleń obowiązującego planu miejscowego - określone są w Rozdziale 6 obowiązującego planu, w tym m.in.:

- 1) ustala się pełne pokrycie zapotrzebowania na wodę z istniejącej i projektowanej miejskiej sieci wodociągowej;
- 2) odbiornikiem ścieków z obszaru planu ustala się istniejący układ kanalizacji grawitacyjno-pompowej zakończonej istniejącą miejską oczyszczalnią;
- 3) ustala się zakaz stosowania kanalizacji indywidualnych w nowej zabudowie poza uzasadnionymi technicznie i ekonomicznie przypadkami w obszarach o zabudowie ekstensywnej, zagrodowej lub jednorodzinnej;
- 4) ustala się zorganizowany i o powszechnej dostępności w obszarze planu system zbierania i wywozu odpadów stałych o charakterze komunalnym;
- 5) ustala się uciepłownienie miasta z systemu zdalczego opartego o kilka rejonowych źródeł ciepła, a dla obszarów zabudowy ekstensywnej ze źródeł lokalnych;
- 6) ustala się gazyfikację miasta gazem przewodowym przy spełnieniu kryteriów ekonomicznych związanych z dostawą gazu;
- 7) ustala się zasilanie w energię elektryczną z krajowego systemu za pośrednictwem RPZ 110/20kV „Sejny” i rozdzielni 20kV.

Oddziaływanie ustaleń projektu na środowisko

Do przedstawienia przewidywanych znaczących oddziaływań, w tym oddziaływań bezpośrednich, pośrednich, wtórnych, skumulowanych, krótkoterminowych, średnioterminowych i długoterminowych, stałych i chwilowych oraz pozytywnych i negatywnych, na poszczególne komponenty środowiska, tj.: różnorodność biologiczną, ludzi, zwierzęta, rośliny, wody powierzchniowe, wody podziemne, powietrze, powierzchnię ziemi, krajobraz, klimat akustyczny, zasoby naturalne, zabytki, dobra materialne i obszary NATURA 2000, wykorzystano matrycę oddziaływań.

Wpływ projektowanego zagospodarowania obszaru objętego projektem rozpatrzony został poprzez zbadanie zagrożeń środowiska takich jak:

- zanieczyszczenie powietrza,
- zanieczyszczenie wód powierzchniowych i podziemnych,
- zanieczyszczenie gleb,
- emisję hałasu,
- promieniowanie elektromagnetyczne.

Prognozowane oddziaływanie i natężenie zagrożeń środowiska przedstawia poniższa matryca.

Tabela nr 1 - Matryca oddziaływań – teren zabudowy mieszkaniowej wielorodzinnej z usługami (22 MW/U) z dopuszczeniem zabudowy garażami (KOG – teren garażu) neutralne

		ELEMENTY ŚRODOWISKA													
		NATURA 2000	różnorodność biologiczna	ludzie	zwierzęta	rośliny	wody powierzchniowe	wody podziemne	powietrze	powierzchnia ziemi	krajobraz	klimat akustyczny	zasoby naturalne	zabytki	dobra materialne
ODDZIAŁYWANIE	bezpośrednie	-	+	-	+	+	+	+	+	+	+	+	-	-	-
	pośrednie	-	-	+	+	+	+	+	-	+	-	-	+	-	-
	wtórne	-	-	-	+	+	-	-	-	-	-	-	-	-	-
	skumulowane	-	+	-	-	-	+	+	+	+	+	+	+	-	-
	krótkoterminowe	+	+	+	+	+	-	+	+	+	-	+	-	-	-
	średnioterminowe	-	-	-	+	+	-	+	-	-	+	-	-	-	-
	długoterminowe	-	-	+	-	-	+	+	+	+	+	+	+	-	-
	stałe	+	+	-	-	-	+	-	+	+	+	+	+	-	-
	chwilowe	-	+	+	+	+	-	-	+	+	-	+	+	-	-
	pozytywne	+	+	-	-	+	-	-	-	-	-	-	-	+	-
	negatywne	-	-	-	-	+	+	-	-	-	-	-	-	-	-

Objaśnienia:

+ - oddziaływanie występuje;

- - oddziaływanie nie występuje lub prawie nie występuje.

Oddziaływanie na środowisko osadnictwa można określić jako neutralne ze względu małe lub brak oddziaływań w poszczególnych elementach środowiska oraz brak znacznego oddziaływania na środowisko, przez które należy rozumieć również oddziaływanie na zdrowie i życie ludzi.

W wyżej przedstawionej matrycy poszczególne rodzaje oddziaływań skojarzono z wybranymi, istotnymi komponentami środowiska. W każdym przypadku określono występowanie oddziaływania, względnie jego brak, z kwalifikacją, czy jest to relacja korzystna, czy niekorzystna dla środowiska. Tym samym dokonano jakościowego szacowania oddziaływań. Ilościową analizę oddziaływań przedstawiono w podrozdziałach do niniejszego rozdziału.

Uogólniając po analizie projektowanych zamierzeń Planu, można przypuszczać jakiego rodzaju oddziaływania wystąpią. Oddziaływania te mogą być trwałe lub odwracalne. Będą powstawały na przestrzeni dłuższego okresu czasu, trudnego do określenia. Oddziaływania te będą inne na etapie realizacji i inne na etapie funkcjonowania. Przy użyciu technik i metod chroniących środowisko realizacja ustaleń planu nie będzie przyczyną degradacji wartości przyrodniczej obszaru planu. W poniższej tabeli przedstawiono potencjalny wpływ realizacji Planu na poszczególne elementy środowiska przyrodniczego, szczegółowo opisane w punktach 9.2 – 9.11.

Przyjmując takie stanowisko zwrócić należy uwagę na obecne przeznaczenie terenu i możliwą bardziej intensywną zabudowę przedmiotowego terenu, które jest niejako minimalizowane poprzez umożliwienie zabudowy nie wprowadzającej na analizowany teren nowych mieszkańców lub usług (potencjalnie mogących generować znacznie większe oddziaływanie na zdrowie i życie ludzi stale przebywających w granicach objętych zmianą planu i w jego bezpośrednim otoczeniu).

POTENCJALNY WPŁYW REALIZACJI Planu... NA:	TAK	NIE	PRAWDOPODOBNIENIE
Powietrze			
- wzrost zanieczyszczenia powietrza (pyły, gazy)		+	
- powstanie odorów		+	
Klimat akustyczny			
- wzrost hałasu			+
- wibracje		+	
Powierzchnię ziemi			
- zniszczenie warstw powierzchniowych (warstwy gleb)	+		
- zmiany rzeźby terenu		+	
- wzrost erozji wietrznej		+	
- wzrost zagrożenia osuwiskami		+	
Hydrosferę			
- zmiany w obecnych przepływach wody		+	
- zmiany jakości wód		+	
- zmiany poziomu zwierciadła wód gruntowych		+	
- zmiany ilości wód powierzchniowych lub podziemnych		+	
- zrzuty ścieków do wód		+	
Roślinność			
- zmiany różnorodności siedlisk, w tym ich fragmentacja		+	
- wprowadzenie nowych gatunków w tym obcych geograficznie		+	
Zwierzęta			
- zmiany różnorodności gatunkowej		+	
- przecięcie szlaków wędrówek i migracji zwierząt		+	
Krajobraz			
- zmiana ukształtowania terenu	+		
- zwiększenie stopnia urbanizacji	+		
- wartości estetycznych krajobrazu			+
Klimat			
- zmiany cech klimatu		+	

9.2. Różnorodność biologiczna i roślinność

Ochrona różnorodności oraz roślin polega na:

- zachowaniu cennych ekosystemów, różnorodności biologicznej i utrzymaniu równowagi przyrodniczej;
- tworzeniu warunków prawidłowego rozwoju i optymalnego spełniania przez roślinność funkcji biologicznej w środowisku;

- zapobieganiu lub ograniczaniu negatywnych oddziaływań na środowisko, które mogłyby niekorzystnie wpływać na zasoby oraz stan roślin.

Oddziaływanie wyżej wymienionych inwestycji na różnorodność biologiczną i roślinność będzie miało miejsce głównie na etapie realizacji (budowy) inwestycji.

Ustalenia proponowane w planie przyczynią się do likwidacji bioróżnorodności na terenach przyszłych inwestycji, które proponowane są na terenach częściowo nieużytkowanych gruntów rolnych. Grunty rolne nieużytkowane rolniczo, wykorzystywane pod zabudowę, zostaną zamienione częściowo na tereny budowlane. Rekompensatą zajęcia tych terenów będą tereny zielone – biologicznie czynne (nie mniej niż 40%) proponowane na terenach zainwestowania. A także pozostawienie w stanie nienaruszonym istniejącej roślinności: zadrzewień, zakrzaczeń i innych form roślinnych na terenie wolnym od inwestycji. Przyszłą zabudowę, inwestycje należy wkomponowywać w istniejące tereny zielone tak, aby likwidacja istniejącej roślinności była jak najmniejsza.

9.3. Ludzie

Wpływ inwestycji przewidzianych planem na ludzi, to wpływ na którykolwiek element środowiska. Nie przewiduje się jednoznacznie negatywnych oddziaływań inwestycji przewidzianych planem. Zwiększy się ilość hałasu i innych zanieczyszczeń spowodowanych nowym zainwestowaniem, w trakcie ich realizacji. Hałas spowodowany tymi działaniami nie przekroczy dopuszczalnych norm, będzie to hałas czasowy związany z realizacją nowych inwestycji, co nie powinno wpłynąć negatywnie na ludzi zamieszkujących te tereny.

Nie przewiduje się pogorszenia warunków życia ludzi.

9.4. Zwierzęta i roślinność

Ochrona zwierząt polega na:

- zachowaniu cennych ekosystemów, różnorodności biologicznej i utrzymaniu równowagi przyrodniczej;
- tworzeniu warunków prawidłowego rozwoju i optymalnego spełniania przez zwierzęta funkcji biologicznej w środowisku;
- zapobieganiu lub ograniczaniu negatywnych oddziaływań na środowisko, które mogłyby niekorzystnie wpływać na zasoby oraz stan zwierząt.

Zwiększy się penetracja terenu, hałas, zajęcie terenów pod zabudowę, co spowoduje migrację zwierząt analizowanego obszaru poza ich zasięg. Nowa zabudowa powinna być tworzona bez większych strat dla trwałej roślinności tego terenu. Drzewa, krzewy powinny pozostać w stanie dotychczasowym w jak największym stopniu.

Zaleca się również tworzenie terenów zielonych, biologicznie czynnych (powyżej 50%).

9.5. Powietrze atmosferyczne i klimat akustyczny

Ochrona powietrza polega na zapewnieniu jak najlepszej jego jakości poprzez:

- utrzymanie poziomów substancji w powietrzu poniżej dopuszczalnych dla nich poziomów lub co najmniej na tych poziomach;
- zmniejszanie poziomów substancji w powietrzu co najmniej do dopuszczalnych, gdy nie są one dotrzymane;
- zmniejszanie i utrzymanie poziomów substancji w powietrzu poniżej poziomów docelowych albo poziomów celów długoterminowych lub co najmniej na tych poziomach.

Ochrona przed hałasem polega na zapewnieniu jak najlepszego stanu akustycznego środowiska poprzez:

- utrzymanie poziomu hałasu poniżej dopuszczalnego lub co najmniej na tym poziomie;
- zmniejszanie poziomu hałasu co najmniej do dopuszczalnego, gdy nie jest on dotrzymany.

Do zaintronizowanego terenu dostaną się zwiększone ilości emisji różnych substancji powstających w procesach spalania paliw w trakcie realizacji inwestycji. Największą rolę w

zanieczyszczeniu powietrza odgrywają: dwutlenek siarki, tlenki azotu, tlenek i dwutlenek węgla, pyły, węglowodory.

Na poziomie lokalnym, czyli na poziomie tworzenia nowego ładu przestrzennego na terenach przewidzianych planem, realizacja ochrony powietrza polega na ograniczaniu powstawania nowych zanieczyszczeń, zgodnie z zasadą zrównoważonego rozwoju, przy uwzględnieniu lokalnych walorów i wrażliwości środowiska.

Wzrośnie również ilość hałasu a ochrona przed hałasem to zapewnienie utrzymania hałasu poniżej dopuszczalnej normy lub co najmniej na tym poziomie. Normy zawarte są w stosownych aktach prawnych.

Hałas jak i emisja zanieczyszczeń spowodowane będą tworzeniem nowych inwestycji i związanej z nią całą infrastrukturą. Ilość i jakość zanieczyszczeń nie przekroczy dopuszczalnych norm ze względu na niewielkie zainwestowanie przewidziane planem oraz zalecenie stosowania paliw niskoemisyjnych.

Przewidziane w projekcie planu zastosowanie źródeł ciepła w oparciu o technologie proekologiczne jest rozwiązaniem korzystnym z punktu widzenia oddziaływania na środowisko. Komunikacja samochodowa wzdłuż istniejących i projektowanych dróg ze względu na niewielką intensywność nie spowoduje znaczącego wzrostu emisji zanieczyszczeń.

9.6. Krajobraz i powierzchnia ziemi

Ochrona powierzchni ziemi polega na:

- racjonalnym gospodarowaniu,
- zachowaniu funkcji środowiskowych, gospodarczych, społecznych i kulturowych,
- zapobieganiu zanieczyszczeniu substancjami powodującym ryzyko;
- zachowanie jak najlepszego stanu gleby;
- zapobieganiu ruchom masowym ziemi i ich skutkom;
- przeciwdziałaniu niekorzystnym zmianom naturalnego ukształtowania powierzchni ziemi.

Do krajobrazu miejskiego z funkcją rekreacyjną, w różnym stopniu zabudowanego, wprowadza się zabudowę o podobnym przeznaczeniu i charakterze co nie powinno wpłynąć negatywnie na krajobraz. Należy pamiętać, aby nowa zabudowa nie stała się dominantą w krajobrazie a każdy nowo powstały obiekt powinien być uzupełniony terenami zieleni rodzimej.

Nie przewiduje się zmiany naturalnego ukształtowania terenu. Należy przeciwdziałać niekorzystnym zmianom naturalnego ukształtowania powierzchni ziemi poprzez racjonalne wykorzystanie warstwy próchnicznej gleby w kierunku odtworzenia i ulepszenia gleb na terenach budów.

9.7. Wody powierzchniowe i wody podziemne

Ochrona wód polega na zapewnieniu ich jak najlepszej jakości, w tym utrzymywanie ilości wody na poziomie zapewniającym ochronę równowagi biologicznej, w szczególności przez:

- utrzymanie jakości wód powyżej albo co najmniej na poziomie wymaganym w przepisach;
- doprowadzenie jakości wód co najmniej do wymaganego przepisami poziomu, gdy nie jest on osiągnięty.

Projekt planu nie stanowi zagrożenia dla wód, planuje się odprowadzenie ścieków sanitarnych z projektowanej zabudowy wyłącznie do istniejącej kanalizacji miejskiej. Zaopatrzenie w wodę projektuje się z lokalnej sieci wodociągowej. Wody opadowe z terenów budowlanych należy odprowadzać powierzchniowo i zagospodarować w obrębie własnych działek, odprowadzenie wód opadowych z terenów komunikacyjnych w oparciu o istniejący i projektowany system odwadniania. Zakazuje się również nawożenia. Rozwiązania proponowane w planie zabezpieczą wody podziemne i powierzchniowe przed zanieczyszczeniami. Zapewnią najlepszą jakość wód wymaganych w przepisach.

9.8. Zasoby naturalne

Surowce, które człowiek czerpie ze środowiska przyrodniczego na swoje potrzeby nazywają się zasobami naturalnymi ziemi. Zasoby te dzielą się na nieorganiczne takie jak: powietrze atmosferyczne, surowce mineralne, gleba, woda oraz organiczne tj. rośliny i zwierzęta.

Wpływ realizacji przedmiotowych inwestycji ustalonych planem, na stan zasobów naturalnych został omówiony powyżej na poszczególnych elementach środowiska przyrodniczego. Oddziaływanie będzie długoterminowe, stałe i bezpośrednie, ale nie będzie to oddziaływanie jednoznacznie negatywne.

9.9. Zabytki i dobra materialne

Obszar objęty planem położony jest poza obszarami wpisanymi do rejestru zabytków. Na obszarach objętych zmianą planu miejscowego nie występują zabytki nieruchomości wpisane do rejestru zabytków. W obszarze opracowania nie ma obiektów zabytkowych ujętych w ewidencji zabytków.

Na obszarach objętych zmianą planu miejscowego nie występują stanowiska archeologiczne.

9.10. Obszary Natura 2000

Obszar objęty planem położony jest poza obszarami Natura 2000.

Realizacja ustaleń zmiany miejscowego planu zagospodarowania przestrzennego, nie ingeruje w cele ochrony dla obszarów Natura 2000 bezpośrednio – nie wychodzi poza granice terenu opracowania, więc nie wkracza w tereny siedlisk chronionych gatunków.

9.11. Uwarunkowania ochrony środowiska kulturowego, zabytków, dóbr kultury współczesnej i krajobrazu kulturowego

Na przedmiotowym terenie nie występują zabytki, zagadnienie zostało przedstawione w punkcie 9.9. Należy stosować przepisy odrębne ustawy z dnia 23 lipca 2003 r. – o ochronie zabytków i opiece nad zabytkami.

10. Rozwiązania mające na celu zapobiegania, ograniczanie lub kompensację przyrodniczą negatywnych oddziaływań na środowisko, mogących być rezultatem realizacji projektowanego dokumentu, w szczególności na cele i przedmioty ochrony obszaru Natura 2000 oraz integralność tego obszaru

W miejscowym planie zagospodarowania przestrzennego miasta Sejny, obowiązują obecnie zapisy mające na celu ochronę środowiska:

W § 71 ust. 3. Ustalono zasady ochrony środowiska przyrodniczego i krajobrazu kulturowego (dla terenu 22MW/U):

- Ustala się zgodnie z rozdziałem 4, a w szczególności ustala się ochronę cennych drzew zaznaczonych na rysunku planu.

W Rozdziale 4 ustalono m.in.

2. Wprowadza się zakaz lokalizowania obiektów i urządzeń niezwiązanych z funkcją terenu, z wyjątkiem urządzeń okresu przejściowego wymienionych w ustaleniach przejściowych.

3. Wprowadza się zakaz lokalizowania obiektów uciążliwych poza strefą przemysłowo – techniczną P, z wyjątkiem takich, których lokalizacja okaże się niezbędną do obsługi funkcji podstawowych na tym terenie, pod warunkiem uzyskania pozytywnego wyniku oceny oddziaływania na środowisko sporządzonej w trybie obowiązujących przepisów.

4. Ustala się zakaz lokalizowania emitorów zanieczyszczeń powietrza, z wyjątkiem obiektów, których lokalizacja wynika z obsługi funkcji podstawowych i dopuszczalnych na obszarze planu.

5. Lokalizacja takich obiektów w dziedzinie zakresu emisji zanieczyszczeń i ich monitoringu musi być zgodna z właściwymi przepisami prawa.

6. Ustala się nakaz sukcesywnego podłączenia wszystkich realizowanych obiektów do miejskiej sieci wodno - kanalizacyjnej.

7. W strefie obszarów zalewowych zaznaczonych na rysunku planu ustala się:

- 1) Zakaz lokalizacji obiektów kubaturowych trwale związanych z gruntem;
- 2) Zakaz wprowadzania poprzecznych zadrzewień i zakrzewień oraz zwartych przegród i nasypów;
- 3) Zakaz usuwania istniejącej roślinności drzewiastej i krzewiastej o charakterze wodochronnym;
- 4) Zakaz niszczenia chronionych gleb na gruntach naturalnych;
- 5) Zakaz lokalizacji wysypisk i składów odpadów komunalnych, a w szczególności środków chemicznych i nawozów sztucznych i naturalnych;

W § 30 ust. 3. Określa się wytyczne dla poszczególnych funkcji zabudowy, w tym m.in.:

3) Tereny projektowanej i istniejącej zabudowy wielorodzinnej oraz tereny usługowe oznaczone na rysunku planu symbolami MW, U;

a) zachowanie istniejącej roślinności drzewiastej i krzewiastej, ze szczególnym uwzględnieniem drzew pojedynczych, alei i szpalerów o wysokich walorach przyrodniczych i krajobrazowych oraz grup cennych, wielogatunkowych zadrzewień. Dosadzenia drzew i krzewów ozdobnych, urządzenie zieleńców.

Na obszarze objętym planem nie występują elementy ponadlokalne zagospodarowania w zakresie sieci ekologicznej wynikające z postanowień Planu Zagospodarowania Przestrzennego Województwa Podlaskiego stanowiącego załącznik do uchwały Sejmiku Województwa Podlaskiego Nr XXXVI/330/17 z dnia 22 maja 2017 r. w sprawie Planu Zagospodarowania Przestrzennego Województwa Podlaskiego zmienionej uchwałą Sejmiku Województwa Podlaskiego Nr XXXIX/356/17 z dnia 28 sierpnia 2017 r. (Dz. Urz. Woj. Podl. z 2017 r. poz. 2777, poz. 3270).

11. Rozwiązania alternatywne do rozwiązań zawartych w projektowanym dokumencie wraz z uzasadnieniem ich wyboru oraz opis metod dokonania oceny prowadzącej do tego wyboru albo wyjaśnienie braku rozwiązań alternatywnych, w tym wskazania napotkanych trudności wynikających z niedostatków techniki lub luk we współczesnej wiedzy.

Ze względu na fakt, że zakres planu jest uzupełnieniem istniejącego zagospodarowania i wprowadza nowe funkcje będące kontynuacją istniejącego zagospodarowania i wyznaczeniem terenów związanych z rozwojem osadnictwa zgodnie z polityką przestrzenną gminy, na etapie sporządzania projektu planu przyjęto rozwiązanie zaproponowane przez zainteresowane strony i uwzględniono w projekcie zmiany miejscowego planu zagospodarowania przestrzennego. Skutkiem braku planu może być m.in.: rozwój zainwestowania na podstawie decyzji o warunkach zabudowy, który może przyczynić się do powstawania zbyt intensywnej zabudowy, niedostosowanej do uwarunkowań środowiskowych i potrzeb ochrony przyrody, przekształcenie terenów w sposób chaotyczny bez zapewnienia należytych powierzchni biologicznie czynnych

W trakcie sporządzania prognozy oddziaływania na środowisko do projektu zmiany miejscowego planu zagospodarowania przestrzennego nie napotkano na istotne trudności.

12. Opis przewidywanych metod i częstotliwość monitoringu w przypadku znaczącego wpływu na środowisko, spowodowanego realizacją inwestycji

Projektowane inwestycje nie wymagają specjalnego monitoringu ze względu na małą szkodliwość. Ewentualne losowe przypadki szkodliwości wynikające z awarii sprzętu czy innych nie przewidzianych zdarzeń będą natychmiast usuwane i monitorowane przez służby do tego powołane.

13. Streszczenie w języku niespecjalistycznym

Prognoza oddziaływania na środowisko dotyczy Uchwały Nr LVI/381/23 Rady Miasta Sejny z dnia 21 września 2023 r., w sprawie przystąpienia do sporządzenia Zmiany miejscowego planu zagospodarowania przestrzennego miasta Sejny. Przedmiotem mpzp są tereny miejskie, obecnie w części zabudowane, a celem jest dokonanie zmian w obowiązującym planie miejscowym. Opracowanie zmiany planu miejscowego jest działaniem w kierunku umożliwienia realizacji inwestycji potrzebnej

mieszkańcom Sejn w granicy zmiany planu. Opracowywany plan będzie regulować zagospodarowanie nieznacznych terenów miasta Sejny i wprowadza ustalenia planistyczne zgodnie z potrzebami samorządu, ma na celu uzupełnienie przeznaczenia terenu 22 MW/U o jednoznaczne dopuszczenie budowy zespołu budynków garaży. Burmistrz realizuje w ten sposób politykę przestrzenną gminy określoną w studium uwarunkowań i kierunków zagospodarowania przestrzennego Miasta Sejny uchwalonym Uchwałą XVII/115/2000 Rady Miasta Sejny z dnia 15 lutego 2000r. ze zmianami wprowadzonymi Uchwałą Nr XXXV/182/09 z dnia 29 października 2009r., Uchwałą Nr XXIX/158/13 z dnia 4 lipca 2013r., Uchwałą Nr X/38/15 z dnia 25 czerwca 2015r. i uchwałą Nr L/283/18 Rady Miasta Sejny z dnia 30 stycznia 2018 r. Obszar terenów objętych zmianą planu wynosi ok. 4,45 ha.

Sporządzenie zmiany miejscowego planu zagospodarowania przestrzennego miasta Sejny zatwierdzonego Uchwałą Nr III/10/06 Rady Miasta Sejny z dnia 28 grudnia 2006 r. (z późniejszymi zmianami) jest prowadzone w trybie i procedurze opracowania zmiany miejscowego planu zagospodarowania przestrzennego, polegającej na dodaniu do uchwały nowych przepisów - w § 71 po ustępie 1 dodaje się ustęp 1a. - ustalenie przeznaczenia uzupełniającego, wskazującego jednoznacznie na możliwość budowy zespołu garaży dla samochodów osobowych. Jednocześnie dodaje się dla przeznaczenia uzupełniającego wymagane przepisami ustawy o planowaniu i zagospodarowaniu przestrzennym (w brzmieniu obecnie obowiązującym) wskaźniki wynikających z art. 15 ustawy o planowaniu i zagospodarowaniu przestrzennym (wprowadza się zmiany i uzupełnienia w § 71 w ustępach 2, 6 i 10).

Ustalenia szczegółowe dotyczące terenu wyróżnionego w planie (w zakresie zmiany planu):

§ 71 ust. 1a. przeznaczenie uzupełniające: KOG – teren garażu (przewiduje się możliwość realizacji budynków garaży wolnostojących, szeregowych lub grupowych)

§ 71 ust. 2. pkt 2.2. skreśla się słowa: „, wzdłuż linii zabudowy”

§ 71 ust. 6. pkt 6.8. Ustalenia w zakresie wskaźników zagospodarowania terenu i gabarytów obiektów realizowanych w ramach przeznaczenia uzupełniającego KOG:

- maksymalna nadziemna intensywność zabudowy: 0,4,
- minimalna nadziemna intensywność zabudowy: 0,02,
- minimalny udział powierzchni biologicznie czynnej: 50%,
- maksymalny udział powierzchni zabudowy: 40%,
- maksymalna wysokość zabudowy: 14,5 m,
- gabaryty obiektów: budynki parterowe, jednokondygnacyjne.

§ 71 ust. 10 kropkę zastępuje się przecinkiem i dodaje tiret drugi w brzmieniu:

„- dla obiektów realizowanych w ramach przeznaczenia uzupełniającego KOG na terenie nieruchomości nr geod. 494/124 i 494/25 ustala się: minimalną liczbę i sposób realizacji miejsc do parkowania: 60 (na terenie, w wiatkach lub w garażach), w tym ogólnodostępne miejsca do parkowania w ilości nie mniejszej niż 15% wszystkich miejsc do parkowania, wśród których zapewnione zostaną miejsca do parkowania przeznaczone na parkowanie pojazdów zaopatrzonych w kartę parkingową: w ilości nie mniejszej niż 2 oraz zgodnie z przepisami odrębnymi.”

Celem prognozy jest określenie wpływu na środowisko (rozumie się przez to również oddziaływanie na zdrowie ludzi):

- skutków wynikających z przeznaczenia terenu,
- skutków realizacji projektu ustaleń planu na poszczególne komponenty środowiska.

Prognoza ocenia stan i funkcjonowanie środowiska,

- zgodność z przepisami prawa z zakresu ochrony środowiska,
- ocenia zagrożenia dla środowiska i zmiany w krajobrazie.

Opracowywany plan porządkuje i uzupełnia obecne zagospodarowanie terenu.

Celem planu jest:

- ustalenie przeznaczenia uzupełniającego dla terenu 22MW/U, i zasad zagospodarowania terenów oraz form ochrony terenów, z zachowaniem warunków określonych w ustawach i przepisach odrębnych;
- kształtowanie ładu przestrzennego oraz łagodzenie konfliktów przestrzennych.

Obszar objęty zmianą planu miejscowego zlokalizowany jest poza obszarami ochrony przyrody.

W chwili obecnej są to tereny rolne, w bezpośrednim sąsiedztwie terenów zabudowy mieszkaniowej wielorodzinnej w zabudowanej części miasta, nie występują tu grunty rolne klasy I-III. Na badanym terenie nie występują surowce mineralne.

Obszar jest w części zantropizowany, w części zagospodarowany na cele rolnicze.

Stwierdza się również, że typ środowiska obszaru planu wyróżnia duża zdolność do samooczyszczania poprzez dobre warunki przewietrzania, stabilność geodynamiczną obszaru oraz wysoko zróżnicowaną strukturę ekologiczną. Skutkuje to tym, że środowisko przyrodnicze obszaru planu jest odporne na obciążenia antropogeniczne uwzględniając działania na rzecz jego ochrony.

Przy sporządzaniu planu zastosowano cele ochrony środowiska określone w aktach prawnych zarówno szczebla międzynarodowego jak i krajowego oraz regionalnego.

Najistotniejszym punktem prognozy jest wpływ realizacji ustaleń planu na poszczególne elementy środowiska. Wstępnie dokonano i przedstawiono w tabelach wpływ realizacji ustaleń planu na poszczególne komponenty środowiska, przedstawiając sposób oddziaływania i ocenę skutków oddziaływania. Na tej podstawie oceniono charakter oddziaływań jako neutralne dla zabudowy i terenów garaży.

Przedstawiono opisowo wpływ poszczególnych ustaleń planu na kolejne elementy środowiska. Istotnym elementem ustaleń planu jest pozostawienie na poszczególnych terenach, terenów biologicznie czynnych minimum od 50%.

Przedstawiono rozwiązania mające na celu zapobieganiu, ograniczaniu negatywnych oddziaływań na środowisko, poszczególnych ustaleń planu.

Należy stwierdzić, że teren ten spełnia warunki do rozwoju proponowanych w planie zamierzeń, ze względu na położenie w sąsiedztwie zabudowy wielorodzinnej oraz zgodność z sugestiami studium miasta i wolą społeczności lokalnej.

Podczas realizacji planu należy zalecić:

- zachowanie mikrosiedlisk pojedynczych tworów przyrody (drzewa, krzewy),
- zachowanie zadrzewień, zakrzewień.

Należy zakazać:

- wyrębu zadrzewień i zakrzewień,
- zachowania obszarów podmokłych w stanie dotychczasowym,

Dla ochrony stosunków wodnych należy zakazać:

- poboru wód bez pozwolenia wodno - prawnego,
- niwelacji naturalnych form geomorfologicznych oraz niszczenia naturalnych stref brzegowych.

Dla zapewnienia ochrony wód przed zanieczyszczeniem ściekami wprowadza się następujące zakazy:

- odprowadzania ścieków nieoczyszczonych do gruntu,
- wysypywania śmieci do jakichkolwiek zagłębień terenowych.

Natomiast należy zakazać:

- niszczenia gleby, które powodowałyby zniszczenie trwałej pokrywy roślinnej, w szczególności prowadzenia prac ziemnych naruszających naturalne ukształtowanie powierzchni terenu. Pożądanym sposobem użytkowania jest zadarnianie i wprowadzanie zakrzewień i zadrzewień.

Zaleca się również:

- przestrzegania wartości dopuszczalnych poziomów hałasu w środowisku Rozporządzenie Ministra Środowiska z dnia 14 czerwca 2007 r.,
- korzystania i ochrony wód zgodnie z Prawem wodnym z dnia 20 lipca 2017 r.,
- każdy nowopowstały teren uzupełnić zielenią towarzyszącą, która będzie pełniła rolę izolacyjną i środowiskotwórczą,
- tworzenie form architektury właściwej regionowi,
- wprowadzać zadrzewienie gatunkami rodzimymi,
- wprowadzić nasadzenia zieleni ograniczającej rozprzestrzenianie się hałasu i wibracji wzdłuż dróg,
- wprowadzić nakaz odprowadzania ścieków zgodnie z obowiązującymi przepisami,
- w razie potrzeby ogrzewanie planuje się w oparciu o własne, indywidualne źródła ciepła, spełniające wymagania przepisów szczególnych w zakresie emisji zanieczyszczeń do powietrza;
- zakazać odprowadzania ścieków do gruntu i wód powierzchniowych,
- gromadzić i składować wszelkie odpady w miejscach do tego przeznaczonych przy zastosowaniu metod ekologicznych.

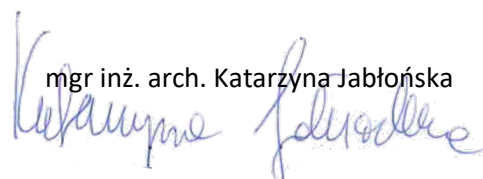
Na podstawie analizy środowiska przyrodniczego i funkcji terenów wyróżnionych w planie, podjęto prognozę oddziaływania tych terenów na środowisko przyrodnicze jako: **neutralne**.

Uważa się również, że projektowane inwestycje nie będą wymagały specjalnego monitoringu ze względu na małą szkodliwość.

Oddziaływania przedstawiono na załączniku do prognozy na końcu niniejszego opracowania.

Opracowanie sporządzono: kwiecień 2024 r.

opracowanie:

mgr inż. arch. Katarzyna Jabłońska


Załącznik

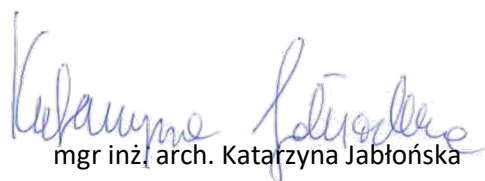
Oświadczenie

Ja niżej podpisana, Katarzyna Jabłońska oświadczam, iż będąc autorem Prognozy oddziaływania na środowisko zmiany miejscowego planu zagospodarowania przestrzennego miasta Sejny, spełniam wymagania, o których mowa w art. 74a ust. 2 ustawy z dnia 3 października 2008 r. o udostępnianiu informacji o środowisku i jego ochronie, udziale społeczeństwa w ochronie środowiska oraz o ocenach oddziaływania na środowisko.

Jestem świadoma odpowiedzialności karnej za złożenie fałszywego oświadczenia.

Suwałki, 17 kwietnia 2024 r.

Podpis



mgr inż. arch. Katarzyna Jabłońska